



OKULOPLASTYKA
Chirurgia powiek i okolicy oczu,
dla Niej i dla Niego



WARSZAWA, UL. BURSZTYNOWA 2C

www.kolmed.pl

22 812 03 99

Gazeta Wawerska

marzec 2026

Nr 3 (82)
Gazeta bezpłatna
ISSN 2544-3666
Nakład: 10 000 egz.

www.gazetawawerska.pl

Aleksandrów, Anin, Falenica, Las, Marysin, Miedzeszyn, Międzylesie, Nadwiśle, Radość, Sadul, Wawer, Zerzeń



Misterium Wielkanocne w Radości 1941...

4

Projekt dekoracji do Misterium Wielkanocnego 1940/41, Teatr w Radości, przedstawienie konspiracyjne. Ze zbiorów prywatnych Ł. Kopki.



pizza - burgery - tortille - quesadille - pasty - sałatki - zapiekanki z pieca - dania obiadowe

PIZZA MARYSIN

NAJWIĘKSZA W OKOLICY 60 cm !!!

ul. Korkowa 96

509-756-856

www.pizzamarysin.pl

WAWERSKIE SPRAWY. Od redaktora naczelnego.

Szczegóły dopełniają całość



RAFAŁ CZERWONKA
RADNY DZIELNICY WAWER
r.czerwonka@gazetawawerska.pl

Pewnie już nie raz pisałem o tym, jak ważne są szczegóły. Niby rzecz oczywista, ale jakby coraz bardziej aktualna, szczególnie w czasach mnogości narracji, gdzie w zasadzie w każdej sprawie serwowanej nam w mediach trzeba samemu doszukać się szczegółów i dopiero wtedy można wyrobić sobie na dany temat własne zdanie.

W Gazecie Wawerskiej staramy się te szczegóły podawać Państwu od razu. W niniejszym numerze jest kilka takich artykułów, w których te, wydawać by się mogło drobiazgi, są niezwykle istotne, a przy okazji ciekawe.

Przykładowo weźmy taki historyczny tekst Piotra Grzegorzycy o działającym w Radości w drugowojennym okresie amatorskim teatrze. Nie dość, że dostarczył nam pomysłu na piękną, wielkanocną okładkę, to jeszcze wspomina konkretne osoby, dzięki odwadze i zaangażowaniu których, duch w narodzie nie zginął. To są właśnie te „szczegóły”, które warto przypominać.

W sprawach bieżących, chociażby odnośnie autobusu linii 521 w tekście Mateusza Adamskiego, też trzeba było zainteresować się szczegółami, aby odkryć co dokładnie kryje się za proponowanymi zmianami. Oficjalnie słyszeliśmy tylko informację o tym, że linia ta będzie na czas inwestycji kolejowej kursować częściej. Dopiero po przyjrzeniu się sprawie bliżej okazało się, że przy okazji

autobus nie dojedzie już do centrum miasta.

W przypadku realizacji chodnika w ulicy Poprawnej, o którym możemy przeczytać w tekście Olgi Pasierbskiej, też na poziomie ogólnym wszystko brzmi wspaniale - zostanie zrealizowany nowy chodnik! Będzie wygodniej i bezpieczniej! Szczegół w tym, że chodnik w newralgicznym miejscu powstanie kosztem jezdni, dodatkowo ją zawężając, i wcale przez to o bezpieczeństwie nie może być mowy.

Ewa Jaskólska w swoim tekście dzieli się szczegółami na temat powstania Stacji Falenica, zadając jednocześnie pytania o to, czy decydenci będą potrafili szczegółowo zająć się tymi miejscami kolejowej linii otwockiej, które budują naszą pamięć i tożsamość.

Nawet tekst Piotra Grzegorzycy o ulicy Kazimierza Króla w Radości powstał w oparciu o „drobiazg”, jakim jest to czy słowo „Król” ma stać przed czy po słowie „Kazimierz”.

W tekście o wprowadzeniu nocnej prohibicji Piotra Bojanowicza szczegółem wydawać się może to, że radni rządzącej partii potrafią zmienić bez podania powodu zdanie o 180 stopni. Sęk w tym, że taki szczegół świadczy o tym, że partyjni działacze nie zawsze myślą samodzielnie, albo że czasem po prostu nie mają już własnego zdania. Nie będę tego wątku jednak rozwijał, bo zbliża się czas świąteczny.

A na czas nadchodzących Świąt Wielkanocnych też życzę Państwu umiejętności zadbania o szczegóły. Nie o te zewnętrzne, takie jak czyste firanki, umyty samochód, albo wędlina i ciasto na wielkanocny stół. Życzę Państwu umiejętności zadbania o szczegóły najważniejsze - spokój ducha, miłość w rodzinie, życzliwość przy stole, a przede wszystkim odkrycie tajemnicy Zmartwychwstania.





TU BIJE *serce* **WAWRA**



**ZAKUPY • GASTRONOMIA • PUNKTY USŁUGOWE
SPORT • ZABAWA**



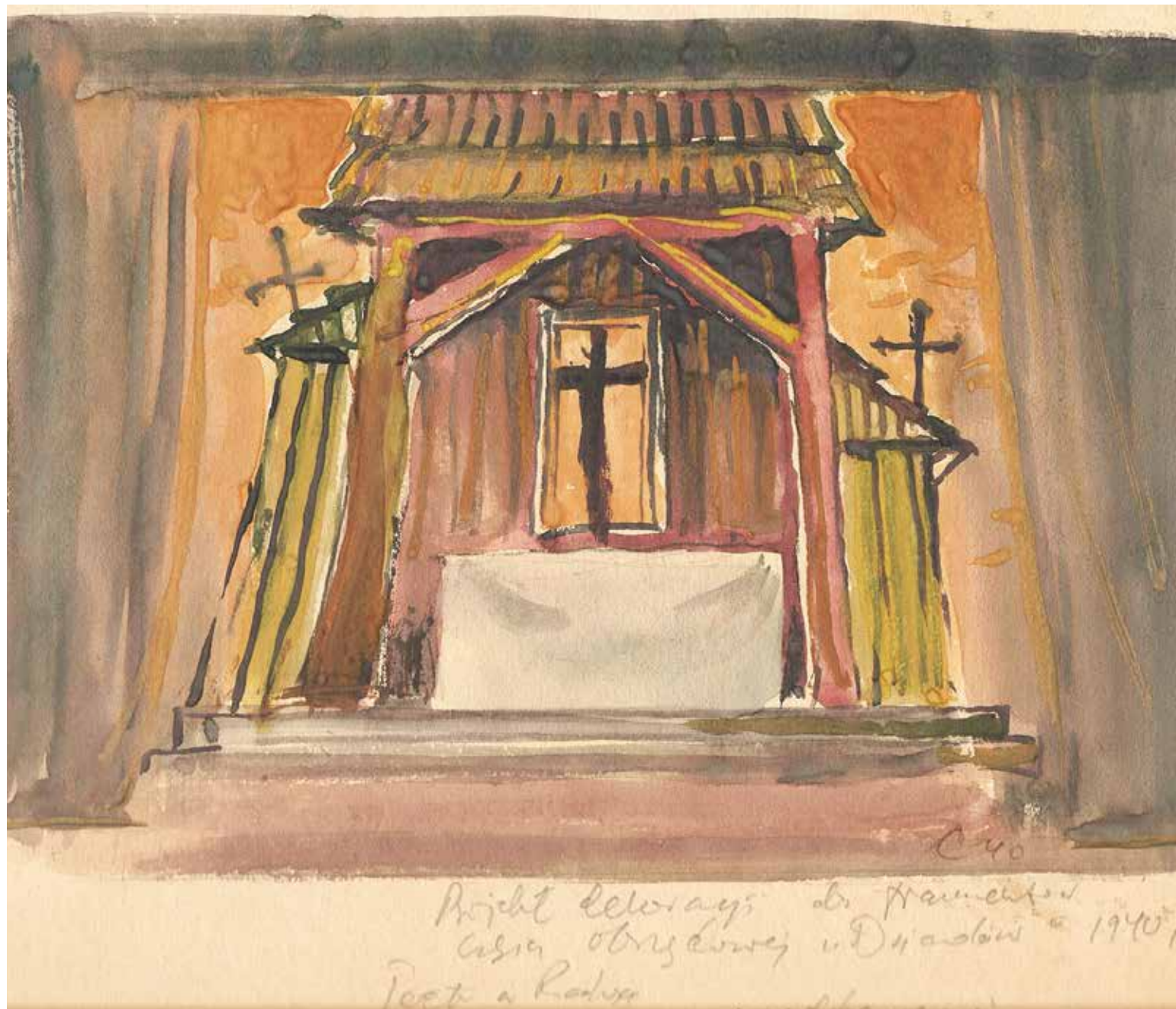
Warszawa,
ul. Szpotkańskiego 4

ferio-wawer.pl



SPOŁECZNOŚĆ. Działalność konspiracyjnego teatru amatorskiego przy Ochotniczej Straży Pożarnej w Radości.

W hołdzie cichym bohaterom z Radości



Projekt dekoracji do fragmentów części obrzędowej „Dziadów” 1940/41, Teatr w Radości, przedstawienie konspiracyjne.
Autor scenografii: Jerzy Cieślak. Ze zbiorów prywatnych Łukasza Kopki.

i dla organizacji konspiracyjnych.

Wśród poczesnego repertuaru wystawiano operetki i wodewile, w które wplatane były satyryczne numery ośmieszające okupanta. Zespół teatralny odbywał próby w godzinach wieczornych narażając się na represje. Zdarzało się także, że przedstawienia były przerywane, gdy na widowni pojawiali się nieznanymi ludźmi. Próby często odbywały się po godzinie policyjnej, kiedy obowiązywał zakaz poruszania się po okolicy, jednak żaden z członków zespołu nie zrezygnował z pracy konspiracyjnej w straży.

Eugenia Oświecimska zorganizowała w tym trudnym okresie zespół dziecięcy, który w niedzielę i święta wystawiał sztuki i spektakle dla najmłodszych. Dochód z imprez przeznaczony był na cele Domu Dziecka w Zbójnej Górze oraz pomoc dla organizacji konspiracyjnych i OSP. Wszystkie spektakle cieszyły się dużym powodzeniem, a jedynymi nagrodami dla aktorów były niemiłkające oklaski.

Ten amatorski Teatr doczekał wyzwolenia w 1944 roku, niezbyt długi był jednak żywot sezonów teatralnych. Już pod koniec 1948, w wyniku ciągłych starć o tematy wystawianych przedstawień, między zespołem, a władzami administracyjnymi i pewnym zmęczeniem związanym z uciążliwymi warunkami bytowania, większość członków zespołu się wycofała. Placówka zakończyła działalność w 1952 roku.

Źródła:

- materiały udostępnione przez prezesa OSP Radość Janusza Borkowskiego,
- książka „W Radości przy stacji 1920-1951” Andrzej Lech, Warszawa 2009 (dostępna w sklepiku „Kajet” przy rondzie w Radości)
- oryginały akwareli-projektów scenografii „Dziadów” autorstwa Jerzego Cieślaka – ze zbiorów prywatnych Łukasza Kopki



PIOTR GRZEGORCZYK
RADNY DZIELNICZY WAWER
p.grzegorzczak@gazetawawerska.pl

Działalność teatru amatorskiego przy Ochotniczej Straży Pożarnej w Radości miała miejsce w latach 1941-52.

Rok 1941 to mroczny czas okresu okupacji. Okupant zwalczał bezlitośnie każdy czyn obywatelski, który prowadził do rozbudzenia świadomości patriotycznej

Polaków. Okupowane społeczeństwo pozbawione było całkowicie rozrywki w wykonaniu polskich aktorów. Na przekór siermiężnej rzeczywistości, w radościańskim oddziale Ochotniczej Straży Pożarnej powstał pomysł utworzenia placówki kulturalnej pracującej dla dobra Polski, szerzącej polską kulturę wśród okolicznej ludności.

W tym okresie na terenie Radości i okolic działalność prowadziło kilka organizacji podziemnych potrzebujących pomocy i wsparcia. Zarząd OSP pod przewodnictwem druha Anatola Fomina powziął decyzję, o powołaniu podziemnego teatru składającego się z miejscowych amatorów. Po powrocie z niemieckiej niewoli druha Jan Suchner zwrócił się do

Wacława Oświecińskiego z prośbą o założenie teatru amatorskiego przy OSP.

Tym sposobem, od 1941 roku rozpoczął swoją działalność amatorski teatr konspiracyjny w następującym składzie: Marta Piotrowska, Janina Rydel, Nina Dall, Irena Kraft, Irena Nożanka, Danuta Kowalska, Zofia Książkiewicz, Eugenia Oświecimska, Halina Leszczyńska (kierujący Teatrem, w późniejszych latach zasiadał w zarządach OSP), Jan Wiśniewski, Stefan Rembowski (w późniejszych latach kompozytor artystyczny w Teatrze Syrena w Warszawie), Jerzy Rogowski, Jerzy Truszkowski, Jan Suchner, Stefan Roguski (zamordowany na Pawiaku), Jerzy Cieślak

(m.in. autor scenografii, po wojnie ppłk. WP), Stefan Michalski, Henryk Hunko (w późniejszych latach znany polski aktor charakterystyczny, m.in. z filmu „Monidło”), Marian Kazimierczak, Henryk Szejczer i inni.

Zespół teatralny, pomimo cenzury i niemieckiej kontroli, wystawiał sztuki będące na niemieckim indeksie takie jak: „Ich Czwooro”, „Skiz” Zapolskiej, „Gobelin”, „Papa się żeni”, „Królowa przedmieścia”, „Uśmiech losu”, „Sublokatorka”, „Radcy pana Radcy”, „Wicek i Wacek”. Z inicjatywy Eugenii Oświecimskiej powstał w późniejszych latach także teatralny zespół dziecięcy, który występował w niedzielę i święta. Dochody przeznaczone były na pomoc dla Domu Dziecka

KUPIĘ za gotówkę

• DZIAŁKĘ, POLE
• MIESZKANIE

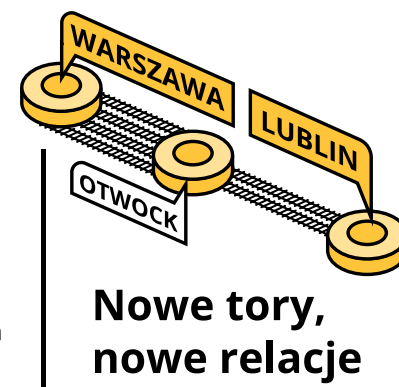
również: zadłużone, udziały,
nieuregulowany stan prawny itp.

570 002 004

Prace nabierają tempa

Przed nami zmiany w ruchu drogowym

Modernizacja linii kolejowej między Warszawą Wawrem a Otwockiem wchodzi w kolejny etap. Na placu budowy trwają intensywne prace przygotowawcze, które umożliwią rozpoczęcie zasadniczej przebudowy infrastruktury. Wraz z postępem robót w najbliższych tygodniach wprowadzane będą kolejne zmiany w organizacji ruchu drogowego oraz kolejowego.



Pierwsze z nich pojawią się już **23 marca**. Tego dnia przywrócony zostanie ruch drogowy w Falenicy na **ul. Patriotów** po stronie ul. Bystawskiej oraz ul. Młodej. Zamknięty na stałe zostanie natomiast **przejazd kolejowo-drogowy** w ciągu **ul. Walcowniczej** i **ul. Młodej**. Objazd poprowadzony zostanie ul. Patriotów oraz przez węzeł Patriotów drogi ekspresowej S2. Dzień później, **24 marca**, zmiany obejmą także **ul. Bystrzycką** – fragment drogi w rejonie ul. Walcowniczej zostanie wyłączony z ruchu drogowego na okres dwóch tygodni. Objazd możliwy będzie ul. Ochoczą i ul. Patriotów.

Utrudnienia są związane z przygotowaniem do budowy tunelu drogowego pod linią kolejową. Nowy obiekt pozwoli oddzielić ruch samochodowy od kolejowego, dzięki czemu – po zakończeniu inwestycji – kierowcy nie będą już musieli czekać przed zamkniętymi rogatkami. Bezkolizyjny tunel poprawi bezpieczeństwo w ruchu kolejowym i drogowym oraz usprawni komunikację w tej części Warszawy.

W kolejnych tygodniach podobne zmiany w organizacji ruchu drogowego pojawiają się również w innych miejscach na trasie inwestycji. W Radości i Michalinie uruchomione zostaną tymczasowe przejazdy kolejowo-drogowe z rogatkami. Umożliwią one zamknięcie dotychczasowych przejazdów – na **ul. Izbickiej w Radości** i **ul. Granicznej w Michalinie** – oraz rozpoczęcie budowy tuneli drogowych, które – podobnie jak w Falenicy – oddzielią ruch samochodowy od kolejowego.

Równolegle prowadzone są przygotowania do przebudowy infrastruktury kolejowej i pasażerskiej. W Warszawie Falenicy i w Warszawie Wawer oraz na pięciu przystankach osobowych (Warszawa Radość, Warszawa Miedzeszyn, Warszawa Michalin, Józefów, Otwock Świder) rozpoczęła się budowa tymczasowego peronu, który umożliwi obsługę podróżnych w czasie prowadzenia zasadniczych robót torowych i peronowych.

Wcześniej wykonano także szereg prac przygotowawczych. W Radości i Falenicy rozebrano budynki kolidujące z planowanym układem drogowym, a między Aninem a Międzyzlesiem przebudowano kanalizację sanitarną, przenosząc ją poza teren kolejowy. Prowadzone są również przekopy kontrolne w miejscach planowanych obiektów oraz prace związane z przygotowaniem terenu pod budowę nowych torów.

Wkrótce istotne zmiany nastąpią również w organizacji ruchu kolejowego. Między 12 a 26 kwietnia odcinek Warszawa Wawer – Otwock zostanie całkowicie zamknięty dla ruchu pociągów. Koleje Mazowieckie oraz Szybka Kolej Miejska uruchomią ko-

munikację zastępczą, pociągi dalekobieżne pojadą z pominięciem stacji Otwock.

Dwutygodniowe zamknięcie pozwoli wykonawcy przeprowadzić kluczowe prace techniczne, w tym włączenie torów tymczasowych do istniejącej infrastruktury, montaż dodatkowych rozjazdów oraz roboty na obiektach inżynieryjnych. Dzięki temu możliwe będzie rozpoczęcie zasadniczej przebudowy układu torowego.

Po zakończeniu zamknięcia ruch pociągów zostanie przywrócony i będzie prowadzony w ograniczonym zakresie – po jednym torze w obu kierunkach. Takie rozwiązanie umożliwi prowadzenie prac budowlanych po wschodniej stronie linii kolejowej przy jednoczesnym utrzymaniu połączeń dla pasażerów. Ze względu na mniejszą liczbę kursujących pociągów wprowadzona zostanie częściowo zastępcza komunikacja autobusowa.

Modernizacja odcinka Warszawa Wawer – Otwock jest ostatnim etapem przebudowy linii kolejowej prowadzącej z Warszawy do Lublina. W jej ramach powstaną dwa dodatkowe tory, dzięki którym między stolicą a Otwockiem funkcjonować będzie czworotorowy układ kolejowy. Pozwoli to oddzielić ruch pociągów aglomeracyjnych od dalekobieżnych i znacząco zwiększyć przepustowość całej trasy.

Zakres inwestycji obejmuje przebudowę siedmiu przystanków: Warszawa Anin,



Warszawa Międzyzlesie, Warszawa Radość, Warszawa Miedzeszyn, Michalin, Józefów, Otwock Świder oraz stacji Warszawa Falenica. Wszystkie zostaną dostosowane do potrzeb osób o ograniczonej możliwości poruszania się i wyposażone w nowoczesny system informacji pasażerskiej. Na całym odcinku zachowany zostanie charakterystyczny wygląd historycznych „skrzydlatych” wiat, który jest elementem architektonicznej tożsamości linii otwockiej.

Projekt obejmuje również szeroki zakres działań poprawiających bezpieczeństwo wzdłuż linii kolejowej. Powstanie około 20 nowych przejść pod torami, a istniejące przejście w Falenicy zostanie przebudowane. Zlikwidowane zostaną także wspomniane przejazdy kolejowo-drogowe, które zastąpią bezkolizyjne skrzyżowania. Prze-

budowane zostaną również mosty na rzece Świder, a obok nich powstaną nowe obiekty inżynieryjne dla dodatkowych torów.

Zakończenie wszystkich prac planowane jest w 2028 roku. Inwestycja znacząco zwiększy możliwości przewozowe jednej z najważniejszych tras kolejowych w kraju oraz poprawi komfort podróży pasażerów. Po zakończeniu modernizacji czas przejazdu między Warszawą a Lublinem skróci się do około 90 minut.

Projekt „Prace na linii kolejowej nr 7 Warszawa Wschodnia Osobowa – Dorohusk na odcinku Warszawa – Otwock – Dęblin – Lublin, etap II b (Warszawa Wawer – Otwock)” jest współfinansowany ze środków programu „Fundusze Europejskie na Infrastrukturę, Klimat, Środowisko 2021-2027”.

Uwaga! Zmiany organizacji ruchu drogowego w Falenicy

Od 23 marca 2026 r. zamknięcie przejazdu kolejowo-drogowego w ciągu **ul. Walcowniczej** i **ul. Młodej**

Przywrócenie ruchu na **ul. Patriotów**, po stronie **ul. Bystawskiej** i **ul. Młodej**

Objazd przez **Południową Obwodnicę Warszawy**

Od 24 marca 2026 r. zamknięcie fragmentu drogi na **ul. Bystrzyckiej**, w rejonie **ul. Walcowniczej**

Objazd przez **ul. Patriotów** i **ul. Ochoczą**

Od 23 marca 2026 r. zmianie ulegną także trasy przejazdu komunikacji miejskiej ZTM



KOMUNIKACJA. Autobus 521 ofiarą modernizacji linii otwockiej.

Wyrok na „Cetkę”



MATEUSZ ADAMSKI
m.adamski@gazetawawerska.pl

Lepiej czyli gorzej

W tych dniach spełnia się marzenie planistów z Zarządu Transportu Miejskiego i zarazem czarny sen mieszkańców Wawra z linii otwockiej. W ramach zmian w komunikacji publicznej w związku z zaplanowanymi na 3 lata utrudnieniami dla ruchu wzdłuż komunikacyjnego kręgosłupa dzielnicy, ZTM zapowiedział zwiększenie częstotliwości kursowania 521 między 12 a 26 kwietnia do taktu co 5 minut w szczycie i co 7,5 minuty od 27 kwietnia. Jednocześnie jednak wydał wyrok na tę popularną linię przyspieszoną z Falenicy do centrum Warszawy: od 12 kwietnia wszystkie kursy autobusu 521 mają się kończyć na Rondzie Wiatraczna.

Z Wawra nie dojedziemy już do Śródmieścia żadnym bezpośrednim autobusem. Tym samym ZTM zamyka 68 lat historii kultowej linii C i jej następcy 521, a pasażerów skazuje na uciążliwości niewygodnych przesiadek na Rondzie Wiatraczna.

Jedno okrążenie i 200 metrów

7,5 minuty dziennie to koszt, jaki zapłaci pasażer linii 521, który dotychczas dojeżdżał bezpośrednim autobusem do centrum, a od kwietnia dojedzie tylko do Wiatraka - do przystanku końcowego „Wiatraczna 22”. Najpierw jednak 521 objedzie całe zakorkowane często rondo - przetnie w 2 miejscach torę tramwajową, przejście dla pieszych z sygnalizacją świetlną i wloty czterech ulic.

Przy średniej płynności ruchu to minimum 4 minuty wyjęte z życia. Pasażera czeka jeszcze średnio 3,5-minutowa przechadzka - od przystanku końcowego do zespołu przystanków tramwajowych na środku Wiatraka (200 metrów) - lub 6-minutowa do przystanków autobusowych w al. St. Zjednoczonych w kierunku Mokotowa (350 metrów). A jaki koszt liczo-

ny w minutach poniesie pasażer z ograniczoną mobilnością?

Wobec tych faktów zachwalanie przez ZTM zwiększenia częstotliwości kursowania linii 521 „jedyne” kosztem skrócenia trasy brzmi jak typowa transakcja według modelu skórka za wyprawkę.

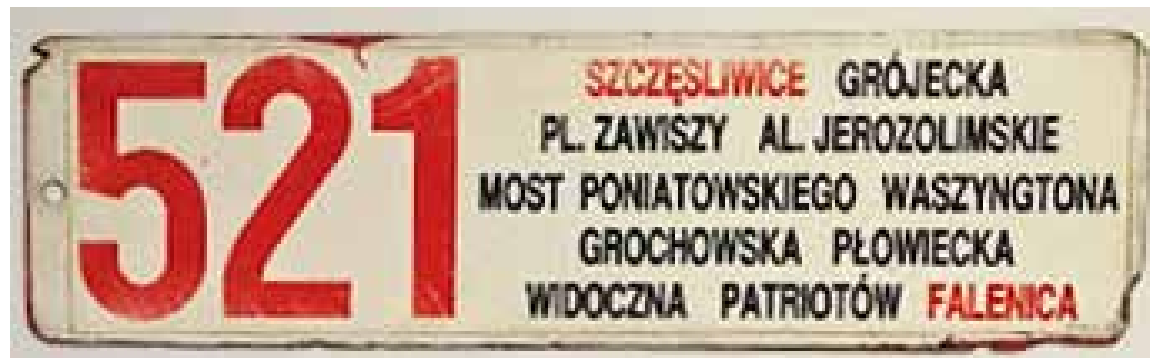
Sól w oku transportowców

Przebieg linii 521 jest na celowniku komunikacyjnych urzędników i planistów z Grochowskiej już od lat, a zakusy na skrócenie trasy za każdym razem spotykały się ze społecznym oporem. Np. w 2013 roku społecznikom i mieszkańcom, zarówno Wawra, jak i Pragi Południe, udało się w ciężkim boju obronić część kursów dawnej „Cetki”. Obecnie, w dni powszednie, zaledwie 33 kursy (ze wszystkich 77) dojeżdżają do Dworca Centralnego. Od kilku lat linia 521 nie dojeżdża też już do Szczęśliwic i choć wiele osób z nostalgią wspomina oryginalny jej przebieg, należy się pogodzić z tym, że na Ochotę 521 już nie powróci.

ZTM, jak i nieliczni zwolennicy skrócenia trasy do Ronda Wiatraczna podnoszą, że utrzymywanie tak długiego przebiegu linii przez centrum miasta jest niezasadne i nieekonomiczne, a przede wszystkim całkowicie wyklucza możliwość zapewnienia punktualności kursów. Pada także argument o dublowaniu się trasy 521 z szybszymi tramwajami. Jednak skala protestu wobec skrócenia linii z nawiązką te argumenty neutralizuje.

Kołowa alternatywa dla szyn, czyli atuty dawnej „Cetki”

Autobus 521 zatrzymuje się pomiędzy Rondem Wiatraczna i Dworcem Centralnym zaledwie



Historyczna tablica-szylt autobusu linii autobusowej nr 521. Obecnie zdobi ścianę baru „Przystanek PięćZjedyn - obiady domowe, kebab” z ul. Młodej w Falenicy, fot.P. Grzegorzczak

na 7 przystankach, gwarantując na swojej trasie płynną jazdę po 2 długich odcinkach buspasa. Tymczasem torowisko w al. Waszyngtona jest od lat w bardzo złym stanie technicznym, co wymusza obniżenie prędkości tramwajów. Dalej, na estakadach za mostem Poniatowskiego jest jeszcze gorzej, bo tramwaje obowiązuje tu radykalne ograniczenie prędkości, a pojazdy suną stadami.

Także nad kolejną ma nasz autobus wiele przewag, które dobrze znają jego pasażerowie - i ci śpieszący się rano do pracy w firmach i instytucjach położonych wzdłuż głównych ulic, i młodzi uczęszczający do licznych szkół średnich na Pradze Pd. czy w Śródmieściu, i seniorzy udający się na bazar, do przychodni, Szpitala Grochowskiego czy Parku Skaryszewskiego.

Dla wszystkich zmagających się z trudnościami w poruszaniu się, autobus 521 to jedyne bezpośrednio komunikacyjne okno na świat z Wawra. Wie o tym każdy, kto kiedykolwiek na wózku - czy pchając wózek - próbował wyostać się na powierzchnię z peronów stacji Warszawa Śródmieście. Dla takich osób punktem przesiadkowym do kolei dalekobieżnej nie jest bowiem ani ten dworzec, ani wcześniejsza na trasie Warszawa Wschodnia, a wyłącznie Dworzec Centralny. Tam można dojechać bezpośrednio i bez barier tylko autobusem 521. To kolejny argument

za utrzymaniem jego trasy do centrum.

Jeśli jeszcze wziąć pod uwagę częste awarie infrastruktury kolejowej i rozpoczynającą się prawdopodobnie pod koniec 2026 roku wielką przebudowę Dworca Wschodniego wraz z układem torowym, szaleństwem jest pozabawianie mieszkańców Wawra jedynej alternatywnego, bezpośredniego połączenia autobusowego z centrum miasta.

A może „Wiatraczna 03”?

Brzmi jak kryptonim operacji specjalnej, ale w rzeczywistości to być może klucz do przecięcia węzła gordyjskiego dla pasażerów 521 na najważniejszym grochowskim węzle przesiadkowym. „Wiatraczna 03” to symbol przystanku autobusowego na Rondzie Wiatraczna, położonego między wlotem ul. Grochowskiej i wylotem al. Waszyngtona, przy którym dziś zatrzymują się pojazdy linii 521, ale wyłącznie te kursujące z Falenicy do Dworca Centralnego. Przystanek dzieli zaledwie kilka kroków od pierwszego przystanku tramwajowego w al. Waszyngtona i kilkadziesiąt od zespołu przystanków przy ul. Grochowskiej. To rzeczywiście dogodne miejsce na przesiadkę i prawdopodobnie wielu pasażerów nie protestowałoby dziś przeciw skróceniu trasy, gdyby wiedzieli, że tu właśnie będą się mogli przesiadać do tramwajów.

ZTM konsekwentnie jednak od lat wyklucza możliwość zatrzymywania się na przystanku „Wiatraczna 03” autobusów 521 na trasie skróconej do Ronda. Czy urzędnicy nie powinni w tym wypadku wykazać się lepszym słuchem społecznym? Stawką jest bowiem zatrzymanie w transporcie publicznym jak największej liczby pasażerów na przekór nieuchronnej katastrofie komunikacyjnej w Wawrze. Klucz do tego węzła leży dziś w rękach ZTM. Na razie należy uznać za wyjątkowo niefortunny czas i sposób wprowadzenia ważnej dla tysięcy mieszkańców Wawra zmiany - tylnymi drzwiami, pod pretekstem szerszego pakietu rozwiązań w związku z rozpoczęciem prac wzdłuż linii otwockiej.

Czy wawerski ratusz i prezydent stolicy wesprą mieszkańców w walce o zachowanie kursowania 521 do centrum? W chwili zamknięcia tego numeru Gazety Wawerskiej nie nadeszła jeszcze odpowiedź na interpelację w tej sprawie radnego Piotra Grzegorzczaka ze Stowarzyszenia Razem dla Wawra, które przyjęło stanowisko popierające petycję Wawerczyków.

Mateusz Adamski

Autor artykułu jest mieszkańcem Radości i inicjatorem internetowej petycji www.petycjeonline.com/nie_dla_skrócenia_trasy_521_do_ronda_wiatraczna



521 w trasie, fot. M. Adamski

OKULOPLASTYKA

Chirurgia powiek i okolicy oczu, dla Niej i dla Niego



PLASTYKA POWIEK
GÓRNYCH



PLASTYKA POWIEK
DOLNYCH

lek. AGATA BEŁŻECKA
(Specjalista Okulistyki,
mikrochirurg)

OKULOPLASTYKA jest dziedziną skupiającą się na obszarze wokół oczu i ma ona na celu wyleczenie wszelkich zmian czy to związanych z przebytą chorobą, czy też pojawiających się z wiekiem. Problemy związane ze skórą w okolicach oczu nie tylko wpływają na nasze samopoczucie i wygląd, ale mogą także utrudniać nam prawidłowe widzenie.

W KOLMED zabiegi okuloplastyczne wykonywane są w znieczuleniu miejscowym lub anestezjologicznym.

BADANIA ENDOSKOPOWE **PORADY LEKARSKIE** **FACHOWA OBSŁUGA**

dr n. med. MACIEJ KIERZKIEWICZ (Specjalista GASTROENTEROLOG) Kierownik Oddziału II Wewnętrznej i Gastroenterologii w MSSW

lek. KATARZYNA WIERZBICKA (Specjalista GASTROENTEROLOG) Oddział II Wewnętrzny i Gastroenterologii w MSSW

dr n. med. JAN SARZYŃSKI (Specjalista CHIRURG OGÓLNY)

- POLIPEKTOMIA, TATUAŻ ENDOSKOPOWY
- ABLACJA ZMIAN ŻOŁĄDKA oraz JELITA GRUBEGO, metodą koagulacji plazmą argonową (APC)
- POBIERANIE WYCNINKÓW DO BADAŃ HISTOPATOLOGICZNYCH
- TEST HELICOBACTER z POBIERANIEM WYCNINKA z BŁONY ŚLIZOWEJ ŻOŁĄDKA
- ZNIECZULENIE ANESTEZJOLOGICZNE

GASTROSKOPIA **KOLONOSKOPIA** **SIGMOIDOSKOPIA**

LECZENIE NIEPŁODNOŚCI W KOLMED (HISTOROSKOPIA)



Niepłodność jest definiowana jako niezdolność do zajścia w ciążę po 12 miesiącach niezabezpieczonego stosunku płciowego.

Niepłodność ma znaczący wpływ na pogorszenie jakości życia osób w wieku reprodukcyjnym, który wtórnie może indukować zaburzenia psychiczne związane z brakiem możliwości prokreacji u danej pary. Leczenie niepłodności opiera się przede wszystkim (o ile jest to możliwe) na próbie wyeliminowania jej przyczyn, stąd też w terapii zaburzeń płodności niezwykle ważne jest postawienie trafnej diagnozy.

HISTOROSKOPIA należy do nowoczesnych i małoinwazyjnych metod diagnozowania i leczenia niepłodności.

Lekarze wykonujący zabiegi:
dr n. med. Wojciech PIĘTA
(specjalista ginekolog, endokrynolog)



lek. Władysław Wiśniewski
Specjalista CHIRURG OGÓLNY, PROKTOLOG

Proktolog to lekarz, który zajmuje się diagnostyką, leczeniem i profilaktyką chorób ostatniego odcinka przewodu pokarmowego, czyli odbytu, odbytnicy i jelita grubego.

- USUNIĘCIE KRYKON
- SIGMOIDOSKOPIA
- USUWANIE TREMOROIDÓW
- POBIERANIE WYCNINKÓW DO BADAŃ HISTOPATOLOGICZNYCH
- NACIĄGANIE BOPNE
- USUWANIE MAŁYCH ZMIAN SKÓRNYCH W OKOLICY ODBIYTU
- BRIBRINE ZABIEGI CHIRURGII OGÓLNEJ
- PORADA LEKARSKA

PORADNIA PROKTOLOGICZNA

PORADNIA ZDROWIA PSYCHICZNEGO

lek. Olga ANNUSEWICZ
(specjalizuje się w PSYCHIATRII dla DOROSŁYCH)

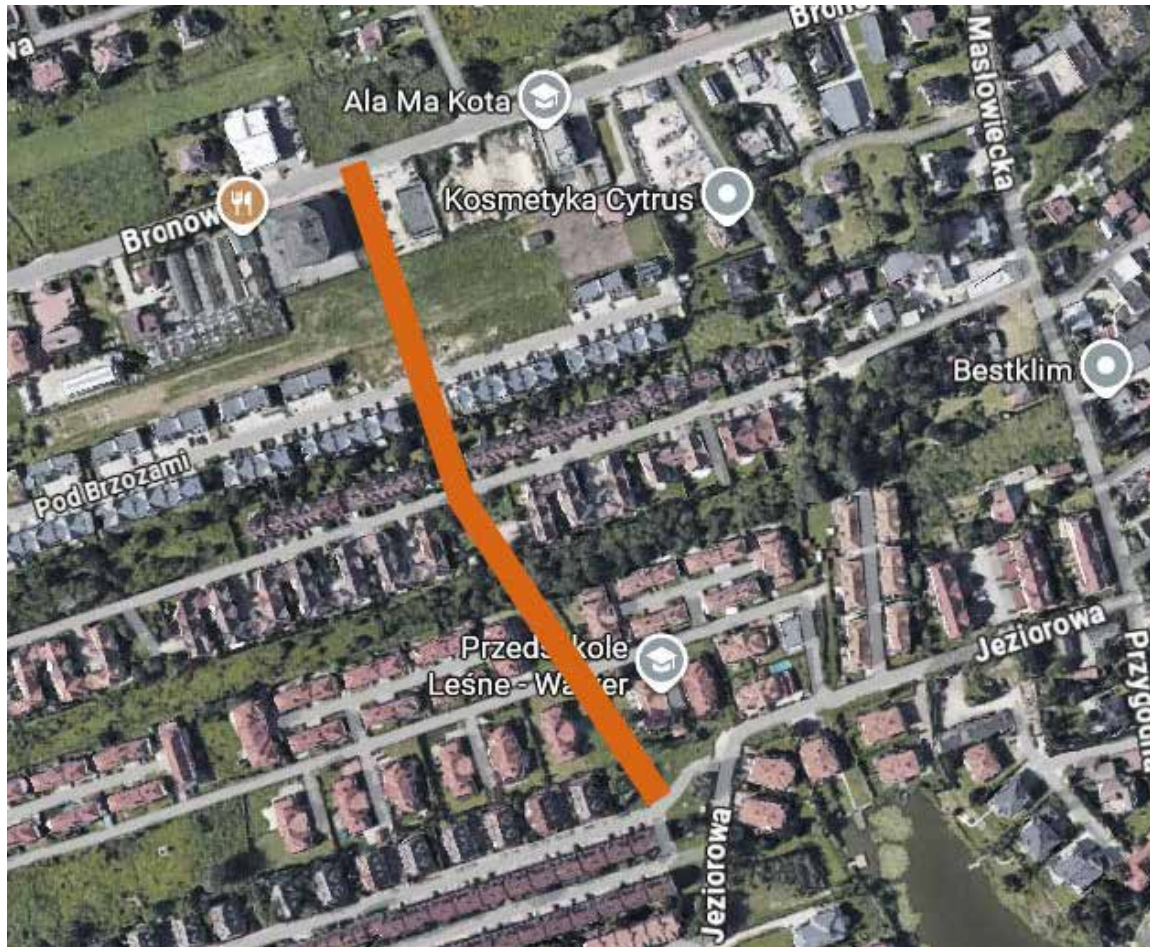
Diagnostyka i leczenie farmakologiczne zaburzeń psychotycznych, lękowych, nerwicowych, zaburzeń nastroju, zaburzeń psychosomatycznych, zaburzeń snu, choroba afektywna dwubiegunowa.

Zapraszamy w każdy **PONIEDZIAŁEK** na konsultację specjalistyczną !!!

22 815 68 00 lub 22 812 03 99

ZERZEŃ. Łącznik Jeziorowa - Bronowska pod lupą.

Czy Nowozabielska jest potrzebna?



Wkrótce UD Wawer uruchomi przetarg na rozpoczęcie prac projektowych dotyczących nowego łącznika drogowego pomiędzy ulicami Jeziorową i Bronowską. Zgłosiła się do nas jedna z okolicznych mieszkanki - Aleksandra Mirola, która wraz z grupą zainteresowanych sąsiadów przyjrzała się sprawie i dzieli się w niniejszym tekście swoimi wątpliwościami.

Chciałabym rozwinąć temat budowy drogi stanowiącej łącznik między ulicami Jeziorową a Bronowską. Dla objaśnienia dodam że nazwa „Nowozabielska” nie pojawia się w materiałach publikowanych przez Urząd Dzielnicy, nie jest rozpoznawalna, ale posługuję się nią, ponieważ tak właśnie jest opisana w wystawianych ok. 20 lat temu „wuzetkach”.

Poniżej opisuję wątpliwości odnośnie słuszności prowadzenia drogi w tym miejscu.

1. Proponowany przebieg drogi opiera się tylko i wyłącznie na istniejącej rezerwie w gruncie, która powstała na podstawie decyzji WZ wystawianych w oparciu o Studium. Według mojej wiedzy nie zostały przeprowadzone żadne współczesne analizy, czy konsultacje społeczne, które miałyby

ustalić co ta droga w tym miejscu miałaby dać mieszkańcom.

2. Studium powstawało, kiedy teren ten pozostawał niezabudowany i stworzenie takiego układu komunikacyjnego było możliwe. Niestety, od tamtej pory cały obszar uległ znacznemu przekształceniu (zabudowie - red.) i obecne poprowadzenie Nowozabielskiej spowoduje przecięcie na pół 4 osiedli (łanowych - red.). Przykładowo - dla mieszkańców os. „Jeziorowa 67” wiąże się to z koniecznością zastosowania dodatkowych bram dla podzielonych części, ponieważ układ naszego osiedla zakłada otwarte podwórza od frontu domów. Ponadto sposób w jaki ten teren został zabudowany nie pozwala na utworzenie bezpiecznej, prywatnej przestrzeni - powstanie droga bez wjazdów i furtek, na „tyłach” podwórek, z wąskim chodnikiem dla pieszych.

3. Trudno nam zidentyfikować problemy, które ta droga miałaby rozwiązać. Pojawiają się argumenty dotyczące rozkorkowania okolicznych skrzyżowań. Według naszych obserwacji nie są one trafione ponieważ:

- ulica Jeziorowa nie korkuje się ze względu na niewygodne wjazdy, tylko poprzez ograniczenia w ruchu spowodowane

parkowaniem wzdłuż zbyt wąskiej jezdni - samochody muszą jeździć na mijankę. To bezpośredni skutek braku planu miejscowego i faktu, że Jeziorowa zabudowuje się od dawna na „wuzetkach” o parametrach wyraźnie niepokrywających zapotrzebowania parkingowego dla nowopowstających osiedli. Dla porównania: na naszym osiedlu nie ma tego problemu, ponieważ każdy z domów (lokali) posiada 2 miejsca parkingowe i garaż.

- wjazdy z ul. Jeziorowej nie korkują się. Nowozabielska mogłaby odciążać skrzyżowania Jeziorowa - Masłowiecka i dalej Masłowiecka - Bronowska, jednak niezależnie od pory nie obserwujemy tam zatorów.

4. Obszar, na którym znajduje się planowana inwestycja, jako jeden z niewielu w okolicy nie jest objęty Planem Miejscowym i tu powinniśmy upatrywać przyczyny problemów z zagospodarowaniem terenu. Opracowanie tego dokumentu pozwoliłoby na przeprowadzenie szerszych analiz i przedstawienie koncepcji, która mogłaby uporządkować przestrzeń i poprawić komfort życia mieszkańców.

5. Koncepcja budowy Nowozabielskiej jest opisywana równolegle

z projektowanym łącznikiem między Traktem Lubelskim a Jeziorową (na Trakcie, w okolicy cukierni Mytlewski). Obawiamy się, że takie połączenie sprawi, że kierowcy będą chcieli skracać drogę omijając ronda przy kościele na Trakcie oraz Trakt-Bronowska, co znowu doprowadzi do większego obciążenia Jeziorowej, która już teraz nie radzi sobie z obecnym natężeniem ruchu.

6. Proponowana droga zdaje się być jedynie powtórzeniem koncepcji planistycznej sprzed lat, bez uwzględnienia szerszego kontekstu (pomijanie konieczności przebiccia Jeziorowa-Wał Miedzeszyński) oraz tego jak obecnie zmieniły się potrzeby okolicy. Niepokojące wydaje się podejmowanie decyzji o budowie drogi tak szeroko ingerującej w obecny układ, bez rozważenia realnych potrzeb terenu. Uważam, że istnieją mniej inwazyjne metody, które mają szanse skuteczniej odpowiedzieć na potrzeby mieszkańców. A może istnieją inne możliwości odciążenia Jeziorowej? Np. możnaby rozważyć „udroźnienie” komunikacji osiedli prostopadłych do Wału Miedzeszyńskiego.

7. Budowa drogi doprowadzi do likwidacji znacznej części podwórka przedszkolnego, co może skutkować likwidacją placówki.

8. Budowa drogi przez sam środek gęsto zabudowanych osiedli pogorszy jakość życia wielu mieszkańców i stanowiłaby brutalną ingerencję w stan obecny:

- osoby, których działki objęte będą wywłaszczeniem zostaną pozbawione znacznej części podwórek;
- mieszkańcy sąsiadujących z Nowozabielską domów będą narażeni na dodatkowe zanieczyszczenia

hałasem i spalinami;

- konieczne będzie poniesienie dodatkowych kosztów związanych z montażem urządzeń bram zabezpieczających przed niechcianymi gośćmi (np. dzikami).

9. Jako mieszkańcy uważamy, że okolica wymaga uwagi na wielu innych obszarach i w pierwszej kolejności właśnie tam powinny być poczynione inwestycje - tak, by stan obecny pozwalał na optymalne wykorzystanie infrastruktury - np. modernizacja ul. Bronowskiej, która ma znacznie większe znaczenie dla dzielnicy a niemalże nie uwzględnia ruchu pieszo-rowerowego.

10. Budowa drogi w takim wariantcie spowoduje, że powtórzy ona scenariusz całej Jeziorowej - będzie stanowiła przestrzeń parkingową dla nowopowstających osiedli, które nie mają zapewnionej wystarczającej liczby miejsc parkingowych.

11. Droga, która przetnie w brutalny sposób kilka osiedli które powstały gdy jej jeszcze nie było. Istnieje ryzyko, że będzie zniechęcała do ruchu pieszo-

Bardzo mi zależy na otwarciu rozmowy na temat budowy tej drogi, jeśli to jeszcze możliwe, ponieważ nasze dotychczasowe działania zdają się odbijać od decyzji radnych. Jesteśmy przekonani, że warto się jeszcze zastanowić dla kogo miałyby być ta droga i jeśli okaże się że jest konieczna - może warto należałoby rozważyć alternatywne koncepcje (np. woonerf), które będą jednocześnie służyły mieszkańcom okolicznych osiedli.

Aleksandra Mirola
Stowarzyszenie Jeziorowa 67

OPTYMONA
ZAKŁAD
OPTYCZNY

**BADANIE
WZROKU
GRATIS**
ul. Wilgi 7

optymona.pl 662-113-150

PRZEDSZKOLE
Struś Ego

STRUŚ EGO

PRZEDSZKOLE I ŻŁOBEK

rekrutacja na rok 2026/2027 rozpoczęta

575 414 096

ul. Strusia 58,
04-532 Warszawa
www.strus-ego.pl

ZERZEŃ. (Nie)jednoznaczny komentarz na temat planów budowy ul. Nowozabielskiej w rejonie Jeziorowej.

Wydawać by się mogło, że nie...



RAFAŁ CZERWONKA
RADNY DZIELNICY WAWER
r.czerwonka@gazetawawerska.pl

Gdybym był mieszkańcem jednego z tych osiedli, które miałyby być przecięte przez odcinek ul. Nowozabielskiej, też nie byłbym zadowolony. Osiedla te w większości istnieją bowiem od kilkunastu lat, a zatem minęło wystarczająco dużo czasu, aby przyzwyczaić się do istniejącego status quo. Nawet świadomość istnienia w tym miejscu rezerwy drogowej, ustalonej

jeszcze przecież przed powstaniem tych osiedli, nie zmienia niewesołej perspektywy polegającej na podmianie kawałka wolnej przestrzeni obok domów na międzyosiedlową ulicę.

Czy wszystkie dotychczasowe plany drogowe związane z Nowozabielską i związane z tym rezerwy terenu powinny być zatem zarzucone? A może tylko dla tych odcinków, gdzie nie uchwalono planów miejscowych? A może w ogóle nie jest potrzebne rezerwowanie miejsca pod przyszłe szlaki komunikacyjne, bo i tak musiałyby powstawać dopiero po tym, jak w okolicy wyrosną budynki?

Idealnie byłoby oczywiście gdyby najpierw powstawały drogi (ze wszystkimi mediami rzecz jasna), a dopiero później budowane były przy nich osiedla. Marzenie! Tak niestety nie jest i tak nie będzie, bo dzielnica Wawer ma zbyt

duże zapóźnienia w budowie komunalnej infrastruktury, a deweloperzy są o wiele bardziej sprawni w realizowaniu swoich planów. Nie będzie tak nawet mimo tego, że samorząd ma narzędzia do egzekwowania rozbudowy infrastruktury drogowej wraz z jednoczesnym powstawaniem zabudowy mieszkaniowej, ale tu niech już Państwo sami sobie odpowiedzą dlaczego te narzędzia nie są wykorzystywane. A bez jednoczesnej rozbudowy infrastruktury drogowej dzielnica próbuje później nieudolnie rozwiązywać problemy, które sama sobie naważyła.

Takich osiedli, które powinny zostać kiedyś przecięte drogą ciągle w Wawrze w związku z tym przybywa. Przykładami niech tu będą osiedla po sąsiedzku: przy ul. Ligustrowej, ul. Zabielskiej, ul. Poprawnej, ul. Wał Miedzeszyński, a nawet trochę dalej przy ul. Zwo-

leńskiej. W tym ostatnim przypadku osiedle zostanie przecięte nie byle jaką lokalną uliczką, ale drogą o wyższej kategorii - tzw. Nowozwoleńską.

Kiedy ponad dekadę lat temu pytałem dlaczego projektowana modernizacja Jeziorowej pomija budowę jej odcinka do ul. Bronowskiej kwitowano to brakiem środków finansowych. Szkoda, bo wykonanie tego za jednym zamachem, nie dość, że byłoby tańsze, to dodatkowo byłoby zrealizowane w krótszym czasie od momentu powstania osiedli, a co za tym idzie przy mniejszym sprzeciwie mieszkańców.

Wydawać by się mogło, że nie jest możliwa rezygnacja z rezerwy drogowej utrzymywanej przez dziesięciolecie, tak jak to jest właśnie w przypadku odcinka ulicy od Jeziorowej do Bronowskiej. Zdaje się, że nie byłoby wystarczającym argumentem tylko to, że droga prowadziłaby już teraz obok zabudowy mieszkaniowej, a nie przez łąki i pola, które były tu

w momencie planowania tej drogi. Przy takim podejściu nie miałyby bowiem szans powstać żadna nowa droga w naszej dzielnicy, i to paradoksalnie właśnie w momencie kiedy jest potrzebna jeszcze bardziej niż w momencie kiedy ją planowano.

Pamiętam jednak podobny przypadek dotyczący jednego z osiedli przy Trakcie Lubelskim. Tam też rezerwa terenu pod drogę istnieje od dłuższego czasu i też była przewidywana w decyzjach o warunkach zabudowy. W ostatniej chwili, tuż przed uchwaleniem planu miejscowego w 2020 roku, zrezygnowano z wytyczania drogi w tym miejscu (osiedle zostało w całości wycięte z uchwalonego planu miejscowego). Mieszkańcom osiedla poszło jednak trochę łatwiej, bo mieli w swoim gronie sąsiadkę - radną z rządzącej Warszawą partii. W przypadku Nowozabielskiej może być trudniej, bo zdaje się, że nikt z opcji rządzącej tam teraz nie mieszka, a i decyzja też już zapadła.

LIST DO REDAKCJI

Szanowna Redakcjo, bardzo lubię i cenię Waszą-Naszą Gazetę, więc z tym większym rozczarowaniem przeczytałem artykuł Pana Świąteckiego o dzikach. Odnoszę wrażenie, że autor postawił tezę i na siłę próbował ją uzasadnić argumentami w większości, w mojej ocenie absurdalnymi. Najpierw cieszy się, że dziki odwalają za niego robotę rozkopując kompost. Mnie trudno podzielić entuzjazm autora obserwując rozryte grządki kwiatów i warzyw,

oraz kompletnie zdewastowany trawnik. Potem autor stawia tezę, że dziki były tu przed nami, więc więcej im się należy. Wcześniej, czyli kiedy? Wtedy gdy Polska była pokryta lasami? Ja tu mieszkam 73 lata i poza ostatnimi latami dzików nigdy nie obserwowałem. Kolejny zachwyt nad zwierzętami, to rzekoma ochrona nas przed chorobami - wścieklizną i boreliozą. Autor nie tłumaczy w jaki sposób, a przy okazji pomija ASF, roznoszony przez dziki właśnie.

I na koniec lekceważy zagrożenie atakami, bo przecież bardziej zagrażają nam kierowcy i sople z dachu. Zajrzałem do internetu - w 2025 roku odnotowano w Warszawie 121 przypadków agresji dzików. Spędziłem wraz z rodziną 2 godziny uwięzieni w domu, gdy na posesji królowała wataha, autor artykułu, trzymając się swojej tezy, pewnie uznałby, że zaoszczędziłem na biletach do ZOO. Wszystkiego dobrego życzę i mam nadzieję na mniej takich artykułów.

Andrzej Pieczyński
z Anina

Szanowny Panie, szczerze współczuję Panu negatywnych doświadczeń z watahą dzików, rozumiem też, że te doświadczenia wpłynęły na Pański stosunek do całego gatunku. Nieśmiało tylko zauważę, że w dwumilionowym mieście stołecznym 121 przypadków agresji dzików to naprawdę nie jest dużo (wypadków drogowych jest podobno ponad 600 rocznie). Znaczący twierdzą, że dziki nie polują na ludzi; atakują tylko wówczas, gdy czują się zagrożone.

Szanuję Pańskie poglądy na temat wspomnianych zwierząt, godzę się z tym, że Pana nie przekonałem, proszę jednak pozwolić mi pozostać przy moich poglądach i je prezentować. Tylko wówczas, gdy be-

dziemy dyskutować, mamy szansę się porozumieć.

A chyba zgodzimy się z tym, że niezależnie od tego, czy będziemy myśleć o nich życzliwie, czy z niechęcią, dziki będą żyć nadal - podobnie jak budzące moją szczerą nienawiść komary (mam nadzieję, że ta emocja nas łączy).

I choć informacje o tym, że dziki mi przekopały kompost, jak i o tym, że dziki zżerając kleszcze chronią nas przed boreliozą, są prawdziwe, proszę dostrzec jednak dystans, z którym pisałem swój tekst, licząc na żywą reakcję PT Czytelników - za którą dziękuję!

Z pozdrowieniami
Piotr Świątecki
z Anina

Wózek inwalidzki jest niezbędnym sprzętem medycznym dla osób niepełnosprawnych (dzieci od 3 roku życia oraz dorosłych), a także dla osób starszych, które nie mogą poruszać się o własnych siłach.

Według zasad refundacji wózków inwalidzkich z NFZ, osoba ubiegająca się o dofinansowanie musi posiadać ubezpieczenie społeczne i zdrowotne.

NFZ

„Popraw jakość swojego życia,
skorzystaj ze
100% refundacji NFZ
na oferowane przez nas wózki
elektryczne”



Sklep ortopedyczny KOLMED, oferuje:

- ✓ pomoc w uzyskaniu zlecenia NFZ od lekarza specjalisty, na wózek elektryczny;
- ✓ dobór i sprzedaż wózków elektrycznych dla dorosłych refundowanych w 100% z NFZ;
- ✓ dobór i sprzedaż wózków elektrycznych dla dzieci od 10 roku życia refundowanych w 100% z NFZ;
- ✓ dostawę wózków, kurierem na wskazany przez Pacjenta adres.

Zapraszamy do kontaktu!



+48 663 040 389

Dariusz SKOWERA



d.skowera@kolmed.pl

ZŁOTA RĄCZKA
ELEKTRYKA
SKŁADANIE
MEBLI
503-150-991

LEMAG TV-SAT
Anteny satelitarne,
naziemne oraz dekodery
tv naziemnej
SPRZEDAŻ - MONTAŻ - NAPRAWA
22 815 47 25
501 123 566
www.lemag-tvsat.waw.pl

SAMORZĄD. Centrala każe - partyjni radni głosują.

Nocna prohibicja a sprawa polska

Decyzją stołecznych radnych 1 czerwca Warszawa dołączy do elity miast, w których nocna sprzedaż alkoholu będzie zabroniona. Podjęta 12 marca przez Radę m.st. Warszawy uchwała nie pozostawia wątpliwości - w godzinach od 22 do 6 rano sprzedaż alkoholu na terenie Warszawy poza lokalami gastronomicznymi będzie niedozwolona. W opinii większości mieszkańców to dobra i długo wyczekiwana decyzja, jednak gdzieś podświadomie czujemy niesmak... Batalia, która ostatecznie doprowadziła do uchwalenia ograniczeń obnażyła przy okazji mechanizm funkcjonowania władzy, tym razem tej samorządowej.

Wewnątrzpartyjne gierki

Okazało się, że nasze bezpieczeństwo i zdrowie to nie „wartości”, a „karty w grze” prowadzących wewnątrzpartyjną grę, rozgrywających się wzajemnie politycznych frakcji, mających publiczne dobro za nic. Bo jak inaczej rozumieć sytuację, w której prezydent Warszawy, proponując przyjęcie uchwały o nocnym ograniczeniu sprzedaży alko, kieruje ją do zaopiniowania Dzielnicom, które głosami radnych Koalicji Obywatelskiej odrzucają projekt wykazując się zadziwiającą jedynomyślnością w jego negatywnej ocenie. Możemy tylko spekulować dlaczego wtedy, w sierpniu ub. roku, mając z pozoru tak silne większościowe zaplecze polityczne, prezydent Trzaskowski został sam.

A jak to wyglądało na naszym wawerskim podwórku?

Na sesji Rady Dzielnicy 27 sierpnia 2025 roku radni KO także odrzucili projekt Ratusza proponujący nocną prohibicję. Argumenty jakich używali podczas burzliwej dyskusji poprzedzającej głosowanie są warte przytoczenia, tym bardziej, że padały z ust osób, które zawodowo są, lub były związane z oświatą, wychowaniem, pracą z młodzieżą czy kulturą.

W argumentacji dominowało przekonanie, że nocne ograniczenie sprzedaży nie wpłynie na bezpieczeństwo w mieście a wręcz spowoduje gigantyczny rozwój szarej strefy pod postacią tzw. „melin”. Radni H. Chodecka oraz J. Popiołek, używając tego typu argumentów, nieświadomie ujawnili

swoją brak wiary w skuteczność egzekucji prawa w naszym mieście, co trafnie podchwycił radny P. Grzegorzczak, wskazując, że taki tok rozumowania stawia pod znakiem zapytania np. sens zakazu sprzedaży alkoholu osobom poniżej 18-tego roku życia, a przecież jest ono skuteczne (i niezbędne).

Radny M. Wasiewicz, uzasadniając swój sprzeciw wobec nocnej prohibicji, wyraził troskę o kondycję i dobrobyt rodzin handlujących alkoholem w godzinach nocnych lokalnych przedsiębiorców. Podkreślił, że jest przeciwny wszelkim zakazom (czym przy okazji udowodnił, że jest mu bliżej do Konfederacji niż do KO...). Na nic się zdały argumenty przytoczone przez radną O. Pasierbską, która odwołała się do danych WHO oraz do niepodważalnej informacji o znaczącej poprawie bezpieczeństwa w blisko 200 gminach i miastach w całej Polsce, w których nocna prohibicja obowiązuje. Na nic zdało się przytaczanie wyniku konsultacji społecznych w których 98% ankietowanych warszawiaków opowiedziało się za nocnym zakazem sprzedaży alkoholu - 11 głosami radnych KO propozycja nocnej prohibicji została odrzucona, przy 4 głosach wstrzymujących się i 8 głosach za.

Prohibicja na próbę

Jednak Rada Miasta zdobyła się na salomonowe rozwiązanie - w ramach programu pilotażowego, ostatecznie nocnym zakazem sprzedaży alkoholu, niejako na próbę, zostały objęte Śródmieście i Praga Północ.

Program pilotażowy wystartował 1 listopada i bardzo szybko okazało się, że daje on pozytywne efekty. Policja i Straż Miejska informowały o mniejszej liczbie interwencji oraz liczbie nocnych pacjentów wymagających pomocy oddziałów ratunkowych SOR i co ważne, nie sprawdziły się przewidywania oponentów wróżące rozwój, jak to nazywali, „alkoturystyki” do sąsiednich dzielnic nie objętych zakazem.

Minęło pół roku

Zgodna z przewidywaniami poprawa nocnego bezpieczeństwa nie była zaskoczeniem i dała dodatkowy oręż w walce o wprowadzenie ograniczeń. Dzięki temu projekt wrócił w nowym roku

do zaopiniowania przez radnych w poszczególnych dzielnicach. Pomysł zyskał pozytywną ocenę radnych we wszystkich dzielnicach, przy czym warto zauważyć, że tym razem radni klubu poparli ograniczenie sprzedaży KO niemalże jednogłośnie, (diametralnie zmieniając stanowisko), a jedyne co łączyło drugie głosowanie z pierwszym to zadziwiająca dyscyplina klubów KO w głosowaniach.

Tak też odbyło się to w Wawrze. 11 marca, na sesji Rady Dzielnicy radni KO pozytywnie zaopiniowali projekt zakazu podzielać tym razem opinie radnych klubu Stowarzyszenie Razem Dla Wawra, do grupy będącej „za” dołączył też radny Włodzimierz Zalewski z PiS. Wynik głosowania to 19 głosów „za” przy dwóch głosach sprzeciwu radnych klubu PiS S. Kacprowicza i J. Kotry.

Obyło się bez burzliwej dyskusji. radni nie uzasadniali skrajnej zmiany stanowiska, a ich zdyscyplinowanie było godne podziwu....

W efekcie dzielnicowych głosowań, 12 marca Rada Warszawy przyjęła uchwałę ograniczającą sprzedaż alkoholu w godzinach nocnych na terenie całego miasta. Tym razem niemalże jednogłośnie, przy 57 głosach „za” i tylko 2 głosach przeciw radnych klubu PiS M. Binkowskiego i M. Szymborskiej.

Ograniczenia wejdą w życie 1 czerwca, jednak czy rzeczywiście stwierdzenie, że dołączyliśmy do grona elitarnych miast ma podstawy? Obawiam się, że sposób procedowania i towarzyszące mu tarcia i walki w sprawie wydawałoby się oczywistej - gdzie nauka, opinie biegłych, instytucji i organizacji zajmujących się rozwiązy-

waniem problemów alkoholowych nie pozostawiają wątpliwości - pozostawił po sobie po-alkoholowy niesmak. Okazało się, że dzielenie społeczeństwa wydawałoby się w kwestiach tak bezspornych, to oręż używany w walce nie tylko na szczeblu krajowym, ale też we frakcjach lokalnych partii rządzących.

Pomimo, że wybrani przez nas radni powinni być blisko nas i naszych codziennych problemów, obserwujemy jak ulegają oni naciskom politycznym stawiając dobro ugrupowania, swoje kariery, np. ponad nasze zdrowie i bezpieczeństwo. Moje marzenie to żyć w mieście w którym mieszkańców reprezentują samorządowcy „z krwi i kości”, dalecy od powiązań politycznych i wpływów lobbystów, a bliscy autentycznym potrzebom mieszkańców. Wiem, idealny świat nie istnieje, ale czy nie powinniśmy o niego walczyć?

Piotr
Bojanowicz



W czerwcu 2025, w trakcie sesji Rady m.st. Warszawy, przed radnymi Koalicji Obywatelskiej, na pulpitach, stanęły buteleczki-małpki z podobiznami stołecznych samorządowców. Klub Misto Jest Nasze przygotował ten happening, aby przypomnieć rządzącym o leżącym od dawna i czekającym na głosowanie projekcie uchwały dotyczącym wprowadzenia na terenie Warszawy nocnego ograniczenia w detalicznym handlu alkoholem. Radni Koalicji Obywatelskiej, do których skierowany był ten „prezent”, nie kryli swojego oburzenia. Przewodnicząca Rady Warszawy Ewa Malinowska-Grupińska poprosiła o interwencję Straż Miejską i ogłosiła kilka minut przerwy. Efektem utracenia nocnej prohibicji było m.in. uchybienie oczekiwaniom społecnym, upokorzenie własnego prezydenta miasta i doprowadzenie do dymisji wiceprezydenta. Fot.: MJN 2025 r.

RADOŚĆ. Nazewnictwo jednej z ulic pod lupą mediów.

Ulica Króla Kazimierza. Którego Króla? Którego Kazimierza?



PIOTR GRZEGORCZYK
RADNY DZIELNICY WAWER
p.grzegorzczak@gazetawawerska.pl

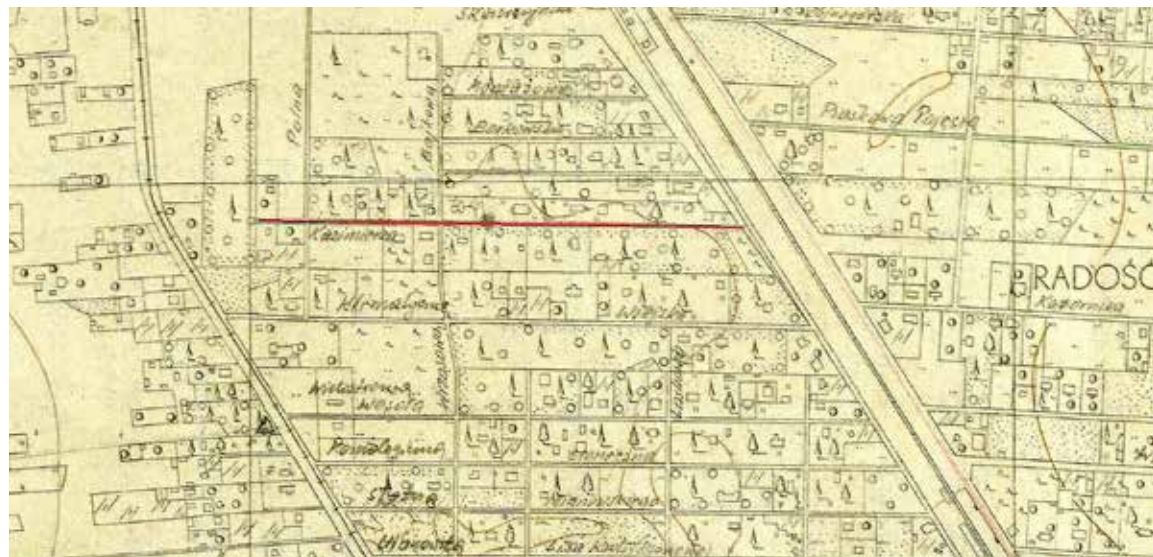
W trakcie lutowej komisji inwestycyjnej usłyszałem z ust jednego z oficjeli, że jedna z projektowanych w ramach rozbudowy torowisk instalacji trakcyjnych PKP zacznie się na wysokości ulicy Króla Kazimierza w Radości.

Wśród spraw i wątków obecnie dla dzielnicy ważnych i najważniejszych, nazewnictwo tej ulicy (pomiędzy Mrówczą a Patriotów) jako sprawy w zasadzie błażej, było obiektem moich dociekań już kilka lat temu.

A sprawa jest na pozór prosta - nie chodzi o żadnego króla „Kazimierza” tylko o „Kazimierza Króla”, tak jak nie mówimy, że mieszkamy na ul. Mickiewicza Adama czy np. Kajki Michała, tylko na odwrót, czyli zaczynając od imienia. Zapominają o tym także sami mieszkańcy ulicy, których tablice z numerami posesji traktują problem dość frywolnie, niejako przyczyniając się do upowszechniania potocznej nazwy, wraz z błędem.

Jednak, aby nie było zbyt łatwo, Kazimierzów Króli, tych ewentualnych patronów (to też mogłoby być przedmiotem akademickich dociekań), było co najmniej dwóch i o sprecyzowanie, o którego chodzi wystosowałem 5 lat temu zapytanie do stołecznego Biura Geodezji i Katastru.

Otóż patronem radościańskiej ulicy jest bez wątpienia pedagog i działacz oświatowy (1853-1944), o czym zresztą informuje tablica



Mapa z archiwum A. Cieciewierza (zbiory Wojskowego Instytutu Geograficznego), na której dopatrzeć się można (kolor czerwony) ulicy „Kazimierza”, jeszcze sprzed 1951 roku.

Taka nazwa funkcjonowała, prawdopodobnie, przed wojną. W 1951 roku, kiedy Wawer stał się częścią Warszawy i dokonywano zmian nazw wielu ulic – zamieniono nazwę przedwojenną tej ulicy czyli najprawdopodobniej (bo to też nie jest dzisiaj na 100% pewne) „Kazimierza” na Kazimierza Króla. I chyba ta zmiana była raczej niefortunna. Obie nazwy brzmią zbyt podobnie, aby mogły zastąpić jedna drugą, bez cienia wątpliwości. Przecież obie te nazwy oznaczają zgoła innych patronów.

na parkanie jednej z posesji. Natomiast nie jest nim na pewno poseł na sejm w dobie PRL, wiceprezes Polskiego Związku Pszczelarstwa (1897-1965).

Bezsprzecznie nie jest nim także: ani Kazimierz Wielki, ostatni polski monarcha z dynastii Piastów, ani też żaden inny polski król o imieniu Kazimierz.

Tak więc, poprawna nazwa ulicy to „ul. Kazimierza Króla”.

Temat zainteresował media ogólnopolskie. Nie, żeby był jakiś bardzo ważny, ale może trochę absurdalny? 14 lutego, gdzieś pomiędzy rewelacjami komisji ds. Afery Epsteina, a kolejnym wetem prezydenta, w eterze porannego programu radiowej Trójki wybrzmiała

nazwy: Kazimierz, król - w kilku skończonych konfiguracjach.

Wypowiadał się m.in. jeden z mieszkańców ulicy: „Jest dramat z tą nazwą – w urzędzie, na poczcie, choćby taki odbiór śmieci – nie znajdę (w wyszukiwarce) po >Kazimierza Króla<, ani >króla Kazimierza< tylko „K. Króla”.

Przytoczono także moją wypowiedź: „Nie możemy żyć w matrixie. Ta ulica ma nazwę. Rozumiem, że część mieszkańców musiałaby dostosować tabliczki na posesjach, ale przecież na części z nich widnieje właściwa nazwa, a jedna ulica nie może mieć dwóch różno brzmiących nazw. Jeżeli mieszkańcy jednak się uprą i będą chcieli mieszkać na ulicy,

której patronem jest monarcha, to niech określą dokładnie o jakiego króla Kazimierza im chodzi. Z dostępnych w królewskim poczcie władców wybór pozostał chyba niewielki. Może się więc okazać, że możliwy do zagospodarowania Kazimierz nie spełni ich oczekiwań, nie wspominając o żmudnej ścieżce niezbędnej do legitymizacji ew. wyboru.”

Wypowiedziała się także prof. Monika Kresa, językoznawczyni, UW: „Kazimierz Król nie był mocno związany z Wawrem, ale był związany z Warszawą, był to działacz społeczny, edukacyjny, jest jednym z współtwórców bardzo ważnego <Słownika Warszawskiego>”.

A to wypowiedź Mateusza Adamczyka, językoznawcy: „Ten zapis (króla Kazimierza) prowadzi do złego rozumienia stanu faktycznego, w związku z tym uznałbym go za błąd.”

Ta ulica ma nazwę. Jeżeli mieszkańcy się uprą chcąc mieszkać koniecznie przy ulicy, której patronem jest monarcha – niech wskażą który to miałby być król, oczywiście Kazimierz.

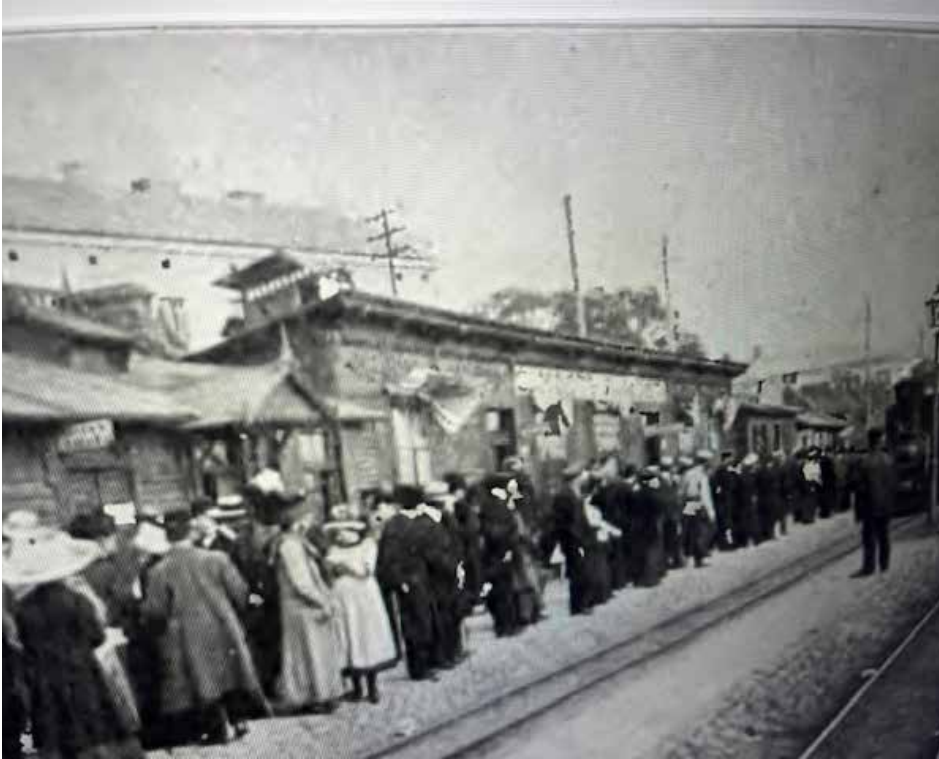
W tej ważnej sprawie nazewnictwa wawerskiej ulicy dziękuję za dotychczasowe konsultacje Adamowi Cieciewierzowi oraz Mateuszowi Adamskiemu.

Zdjęcia autora.



HISTORIA. Śladami dawnych podróży koleją i autobusami.

Jak to było z komunikacją w naszej gminie?



Ciuchcia z Karczewia wjeżdża na stację Most, rok 1912. Fot. Wikipedia.



Stacja Kolejki Wąskotorowej Grochów / Wiatraczna, lata 30 XX w. Fot. NAC

Przez stulecia Wawer i okolice był wyłącznie przystankami dla nielicznych podróżnych, którzy zatrzymywali się w karczmach w Wawrze czy Starej Miłośnie. Nazwy - Trakt Brzeski, Trakt Lubelski, Trakt Wołowy czy Trakt Napoleoński wiele mówiły o naszych terenach. Kto nie musiał, nie ruszał się z domu. No bo gdzie jechać, czym jechać i po co?

Sytuacja zmieniła się w 1877 roku, kiedy ruszyła Kolej Żelazna Nadwiślańska. Na początek wybudowano dwa dworce: Wawer i Otwock. W 1900 roku dołączyła Falenica, a w latach dwudziestych XX w. Radość.

Warszawiacy ruszyli po świeże powietrze na letniska linii otwockiej. Na początku XX wieku uruchomiono tramwaj konny z Wawra przez Kaczy Dół do Wiazownej. Pętlę początkową miał po wschodniej stronie torów Kolei Nadwiślańskiej, tu gdzie dziś jest stacja paliw Orlenu przy ul. Pożaryskiego. Tramwaj obsługiwał zakłady Szpotańskiego, hutę szkła, cegielnię oraz służył mieszkańcom i letnikom. W 1912 roku zakończono budowę Jabłonowskiej Kolei Wąskotorowej. Ciuchcie pojechały od stacji Most usytuowanej wzdłuż Wisły pod Mostem Kierbedzia (dziś Śląsko-Dąbrow-

skim) na północ do Jabłonnicy, a na wschód w stronę Wawra, Otwocka i Karczewia. Ciuchcia jechała ul. Grochowską, do Wawra, dalej obok torów Kolei Nadwiślańskiej do Anina, gdzie na wysokości dzisiejszego salonu samochodowego kierowała się do ul. Mrówczej i dalej przez Radość do Falenicy i Otwocka.

W czasach dzieciństwa i wczesnej młodości mieszkałem w otoczonym przepięknym ogrodem Świdermajerze mojego Dziadka przy ulicy Czarnołęckiej i jestem już chyba jednym z nielicznych, którzy nie dość, że pamiętają Ciuchcie, ale nawet nią jechali.

Było letnie ciepłe popołudnie, kiedy czekałem wraz z Mamą i Tatą na małym peronie dworca w Międzyzlesiu, aby pojechać do znajomych moich rodziców w Radości. Lubilem tam jeździć, gdyż to u nich widziałem po raz pierwszy telewizor marki Wisła z otwieraną górną klapą co było wtedy wielką atrakcją. Ciuchcia jechała wolno, ale nikomu się wtedy nie spieszyło. Odnalazłem stary, przedwojenny rozkład jazdy. Było po osiem kursów dziennie w obie strony, a odległość od stacji Most do Karczewia wynosząca 28,6 km parowozik pokonywał w półtorej godziny.

Dla przykładu popatrzmy na jeden z takich kursów:

Most - odjazd.....	9.00
Park Paderewskiego.....	9.05
Grochów/Wiatraczna.....	9.15
Wawer.....	9.28
Kaczy Dół/Międzyzlesie...	9.36
Borków.....	9.40
Radość.....	9.45
Miedzeszyn.....	9.49
Falenica.....	9.57
Michalin.....	10.01
Józefów.....	10.10
Świder.....	10.16
Otwock.....	10.23
Karczew.....	10.30

ciąg dalszy na stronie 13



Budynek dworca kolei wąskotorowej w Wawrze - stan obecny.



Budynek dworca kolei wąskotorowej Kaczy Dół / Międzyzlesie - stan obecny

ciąg dalszy ze strony 12

Ciuchcią likwidowano etapami. Najpierw odcinek Most - Wawer, potem w 1954 roku odcinek Wawer - Otwock a w latach 60. odcinek Otwock - Karczew.

W połowie lat 30. podczas elektryfikacji linii otwockiej wybudowano przepiękne dworce z wysokimi peronami. Mój Dziadek opowiadał mi, że mieszkańcy ówczesnego już Międzyzlesia, składali się na nowy przystanek kolejowy, który stoi szczęśliwie do dziś. Pamiętam też dzień 1 marca 1959 roku. Tego dnia na pętlę przy stacji PKP, mniej więcej tam gdzie dziś stoi stacja paliw BP, zajechał pierwszy miejski autobus C-pospieszny. Cóż to była za radość! Czerwono - kremowy Chausson jeździł na trasie: Opaczewska - Grójecka - Al. Jerozolimskie - Most Poniatowskiego - Grochowska - Płowiecka - Międzyzlesie. Bilet kosztował 2 złote. Nie rozwiązywało to jednak problemów komunikacyjnych mieszkańców okolic ul Czarnołęckiej, gdyż do pociągu czy autobusu było, bądźmy szczerzy, nadal bardzo daleko. My, 12 - 13 latkowie nigdy nie narzekający na nadmiar gotówki,

mieliśmy za to dylemat - czy jadąc całą paczką do warszawskiego kina iść do C-pospieszego, płacić za przejazd 2 zł i mieć bliżej, czy też nadłożyć drogi i pójść przez Las Aniński wzdłuż kanału Wawerskiego (W tym roku mija sto lat od jego wybudowania przez Spółkę Wodną Obwodu Wawerskiego) do pętli autobusu 115 przed kinem Wrzos i zapłacić za przejazd 80 gr. Zaoszczędzone w ten sposób 2 zł i 40 groszy można było przeznaczyć na zakup w którymś warszawskich barów mlecznych pysznych naleśników z dżemem, śmietaną i cukrem.

We wczesnych latach 60', uruchomiono na wielokrotne prośby mieszkańców wahadłowy autobus linii 156, który kursował od Zernia do Wiśniowej Góry ulicą Żegańską i to rozwiązało problemy komunikacyjne Międzyzlesia. Autobus kursował dość rzadko, ale jednak kursował!

Dziś, patrząc na tabuny autobusów jeżdżących we wszystkie strony po Międzyzlesiu, Wawrze, Aninie i Radości, oraz kilkadziesiąt pociągów SKM i KM warto przypomnieć sobie jak do tego doszło.

Jerzy Zawistowski



Budynek dworca Kolei Nadwiślańskiej z 1900 r. w Falenicy - stan obecny. Fot. J. Zawistowski.



☎ (22) 616 34 72 lub 601 806 640 🌐 www.centrumalpejska.pl

REHABILITACJA KOMPLEKSOWA

MASAŻE LECZNICZE

FALA UDERZENIOWA

SUPER INDUKCYJNA STYMULACJA

FIZYKOTERAPIA

SPIROMETRIA



TWOJE ZDROWIE, NASZA PASJA!

Z okazji Świąt Wielkanocnych składamy wszystkim naszym Pacjentom najserdeczniejsze życzenia zdrowia, pogody ducha oraz wielu chwil spokoju i nadziei. Niech ten wyjątkowy, wiosenny czas napełni Państwa serca radością, przyniesie otuchę, siłę i codzienny uśmiech!

Zespół CMA



LUDZIE. Dzielnicowe młode talenty.

Melania z SP 138

Młodziutka Melania Miętus z Wawra zadebiutowała w roli głównej w TM ROMA! Jedenastolatka dołączyła do obsady musicalu „Alicja w Krainie Czarów” w reżyserii Cezarego Domagały w warszawskim Teatrze Muzycznym ROMA, wcielając się w tytułową rolę Alicji. To jeden z najmłodszych debiutów w głównej roli w historii sceny musicalowej.

„Alicja w Krainie Czarów” to widowiskowy spektakl adresowany do widzów w każdym wieku – pełen muzyki, choreografii, efektów scenicznych i teatralnej magii.

Pomimo młodego wieku młoda artystka mierzy się z wymagającą rolą sceniczną, obecnością na scenie przez niemal cały, blisko dwugodzinny spektakl oraz intensywnymi partiami wokalnymi i aktorskimi.

- „To dla mnie ogromny zaszczyt móc pracować i uczyć się w Teatrze Muzycznym ROMA, zdobywać nowe doświadczenia aktorskie i wokalne oraz spotykać się na scenie z tak wspaniałymi twórcami i artystami. Rola Alicji to spełnienie marzeń dla takiej zwykłej jedena-

stolatki jak ja. Spektakl jest wymagający i wymaga dużego skupienia, ale bardzo zależy mi na tym, aby od pierwszej do ostatniej sceny zaprosić widzów do niezwykłego świata Alicji i jej przygód. Jestem wdzięczna, że mogę być częścią tego musicalu” – podsumowała Melania. Melania od najmłodszych lat rozwija swoje zainteresowania artystyczne. Od szóstego roku życia pracuje nad emisją głosu i techniką wokalną, jednocześnie doskonaląc warsztat aktorski i taneczny. Swoje umiejętności rozwija m.in. podczas zajęć i warsztatów prowadzonych przez trenerów i artystów oraz w instytucjach edukacji artystycznej w naszej dzielnicy, takich jak Egurrola Dance Studio Wawer czy Studnia Wokalu Braci Parzychowskich. Współpracowała także z Teatrem Polskim w Warszawie, szkołą musicalową. Indywidualnie pracuje nad warsztatem z trenerami i artystami.

Młoda artystka z powodzeniem łączy działalność sceniczną z nauką w Szkole Podstawowej nr 138 w Warszawie w Międzyzlesiu. Jest także laureatką blisko 200 ogólnopolskich

i międzynarodowych konkursów wokalnych oraz wielu konkursów artystycznych, w tym recytatorskich (np. naszej lokalnej „Tuwimiady”). Melania posiada również doświadczenie pracy przed kamerą – występowała w serialach, programach telewizyjnych oraz kampaniach społecznych. Brała udział m.in. w projektach Fundacji „Porozumienie bez Barier” Jolanty Kwaśniewskiej („Oswajanie starości”), ogólnopolskiej kampanii przeciwko hejtowi „Między wersami”. Jest także ambasadorką projektu „Kleks. Magia Kina” oraz angażuje się w promocję wydarzeń i festiwali artystycznych dla dzieci i młodzieży. W swojej działalności artystycznej zajmuje się również dubbingiem bajek i programów dla najmłodszych. W wolnym czasie śpiewa, rysuje, spotyka się z przyjaciółmi oraz nagrywa vlogi i robi Matchę. A także uwielbia jeździć po naszych lasach na rowerze. Jej wielką inspiracją pozostaje teatr muzyczny i spektakle musicalowe, w tym produkcje londyńskiego West Endu.

Melanię mogliście także już usłyszeć podczas wielu lokalnych koncertów w naszej dzielnicy.

Źródło: na podstawie portfolio Melanii Miętus



Melania Miętus

FALENICA. Stare odchodzi, ale na szczęście niezbyt daleko.

Księgarnia na Młodej...



ANDRZEJ TOMASZCZYK
a.tomaszczyk@gazetawawerska.pl

To, co dzieje się obecnie w centrum Falenicy bezpowrotnie odmieni krajobraz i klimat.

Choć ulica Młoda nie miała obiektów charakterystycznych dla stylu linii otwockiej, jej niska i dość zwarta zabudowa oraz miejsca wpisane w historię tworzyły atmosferę spokojnego, cichego miasteczka ze znanymi od pokoleń punktami: kinem, wieżą ciśnienia kolejki wąskotorowej, lodziarnią, warzywniakiem, sklepami, księgarnią, restauracją, pocztą czy (leniwym) szlabanem... Teraz to wszystko znika...

To będzie wspomnienie o jednym z takich miejsc: księgarni.

Po wojnie trzykrotnie zmieniała swoją lokalizację, aż wreszcie znik-

nęła. Tę lukę postanowili wypełnić mieszkańcy Falenicy - pan Janusz Żukowski wraz z żoną Małgorzatą, miłośnicy książek. W 1995 roku wynajęli drewniany pawilon przy ulicy Młodej 16, który pozostał po zamkniętym przez właścicielki butik.

Początkom działalności towarzyszyły ogromne zmiany społeczne, ale też entuzjazm i zapał, by „brać sprawy w swoje ręce”. Interes kwitł głównie dzięki sprzedaży podręczników dla pobliskich szkół. W pewnym momencie pan Janusz zatrudniał aż 7 sprzedawców. Ofertę książek uzupełniały materiały papiernicze i piśmienne.

Kiedy w 2014 roku władze podjęły decyzję o stopniowym wprowadzeniu do szkół podstawowych, bezpłatnych podręczników - obroty zaczęły maleć. Stabilność sprzedaży podkopywać zaczął także rozwój handlu internetowego, wielkie salony typu Empik oraz wydawnictwa prowadzące sprzedaż bezpośrednią po cenach niższych niż hurtowe. Spadało tradycyjne czytelnictwo, wypierane przez e-booki i serwisy streamingowe.

Dziś pan Janusz ma ofertę dla garstki klientów i sprowadza książki głównie na zamówienie. Trwa jednak nadal - wszak to jego pasja. Mówi, że wciąż warto otwierać rano drzwi sklepu, bo najcenniejsze są rozmowy z miłośnikami tradycyjnej książki - w większości ludźmi w podeszłym wieku. Jedynym młodym czytelnikiem jest licealista, który nie jest polskiego pochodzenia a jednak trafił właśnie tutaj.

Jak wspominałem na wstępie, przemiany dotknęły także tę lokalizację. Wkrótce pawilon zniknie, a na plac budowy wejdzie deweloper, który postawi budynek wypełniający po brzegi dopuszczalne normy miejscowego planu zagospodarowania.

Jednak księgarze się nie poddają. Księgarnia połączona ze sklepem papierniczym znajduje się już po przeciwnej stronie ulicy. Na razie właściciel kamienicy nie zamierza jej sprzedawać.

Może właśnie na tym polega sens takich miejsc - że trwają trochę wbrew logice czasu? Dopóki ktoś jeszcze szuka książki nie w katalogu internetowym, lecz na półce, dopóty mała księgarnia przy Młodej będzie miała swoje miejsce w tej historii.



Księgarnia na ul. Młodej w Falenicy, fot.: Janusz Żukowski

MARYSIN WAWERSKI. PSZOK na siłę, wbrew mieszkańcom.

Kontrowersyjna inwestycja



OLGA PASIERBSKA
RADNA DZIELNICY WAWER
o.pasierbska@gazetawawerska.pl

Czy nierespektowanie zdania mieszkańców świadczy o tym, że władze Warszawy wyobcowwały się od problemów i potrzeb społeczeństwa? Czy forsowanie niechcianej inwestycji samorządowej nie stoi w sprzeczności z zasadą pomocniczości samorządu i demokracją bezpośrednią?

Mieszkańcy Marysina Wawerskiego zwracają uwagę, że raz na 5 lat wybierają władze do samorządu, a potem są zmuszeni walczyć, aby te nie robiły im krzywdy.

Myląca nazwa. Centrum Edukacji Ekologicznej czy Punkt Selektywnej Zbiórki Odpadów Komunalnych ?

W marcu br. ogłoszono wyniki konkursu na projekt budowy Ośrodka Edukacji Ekologicznej przy ul. Łysakowskiej w Warszawie. Miasto na inwestycję planuje wydać 32 mln.

Radni Koalicji Obywatelskiej pokazują wizualizację projektu i przekonują do inwestycji mówiąc, że na obszarze 14 tys m², będzie park, alejki, ławki, sala konferencyjna, a na końcu działki punkt selektywnej zbiórki odpadów ko-

munalnych. Zastanawiające, jak w otoczeniu kontenerów na odpady, hałasu i brzydkich zapachów będziemy rozmawiać, edukować się i pić kawę?

Czy mieszkańcy protestują, ponieważ „zostali zmanipulowani”?

Jeszcze w 2014 roku podczas Komisji Ładu Przestrzennego w dzielnicy Wawer, burmistrz Łukasz Jeziorski poinformował, że „wokół takiej inwestycji (jak PSZOK-red.) nie powinno być zabudowy mieszkaniowej”. W 2021 roku Komisja Ochrony Środowiska w dzielnicy Wawer jednogłośnie przegłosowała uchwałę, aby podjąć działania zmierzające do budowy PSZOK w innej lokalizacji niż ul. Łysakowska. Co się zmieniło od tego czasu?

Aktualnie radni KO przekonują, że PSZOK przy ul. Łysakowskiej to optymalna lokalizacja, ponieważ nie będzie 30 m od zabudowań jednorodzinnych, ale... 100 m.

Zdrowy rozsądek podpowiada mieszkańcom, że gromadzenie odpadów w bliskim sąsiedztwie niskiej zabudowy jednorodzinnej, w sąsiedztwie Parku Matki Mojej i przedszkola to pomysł niebezpieczny, na upartego.

- Przez kilka ostatnich lat usiłowaliśmy przekonywać zarówno radnych Dzielnicy Wawer jak i radnych m. st. Warszawy, dlaczego jest to pomysł krzywdzący mieszkańców – mówi mieszkanka ul. Gąsienicowej w Marysinie.

- Jak to możliwe, że ktoś podjął tak bzdurną decyzję, aby PSZOK znalazł się w odległości kilkudziesię-

ciu metrów od naszych domów, gdzie mamy własne ujęcia wody. Jak to będzie, gdy do Marysina zaczną przyjeżdżać setki samochodów, naszymi wąskimi, już dziś zakorkowanymi uliczkami, a rondo przy piekarni będzie blokowane przez dodatkowe samochody osobowe i śmieciarki krążące stale na trasie. W ciągu pierwszego miesiąca działalności PSZOK MPO przy Tatarskiej i Kampinoskiej zgromadziły 54 tony odpadów komunalnych, odnotowano blisko 1200 przyjazdów mieszkańców.

W proteście mieszkańcy Marysina złożyli ponad 1400 wniosków z ponad 4 tysiącami uwag do miejscowego planu zagospodarowania Marysina, zebrali prawie 1300 podpisów pod petycją do prezydenta miasta, złożyli około 450 wniosków o ponowne wyłożenie planu, co było wyrazem stanowczej niezgody na PSZOK przy ul. Łysakowskiej. Wydaje się, że konsultacje społeczne są dla władz jedynie spełnieniem niewygodnego wymogu ustawowego i fasadą dialogu z mieszkańcami. Mieszkańcy są traktowani jako bierni odbiorcy autorytarnie podjętych decyzji.

Głosami radnych Koalicji Obywatelskiej plan zagospodarowania niestety został uchwalony, co umożliwia przeznaczenie działki przy ul. Łysakowskiej pod urządzenia służące ochronie środowiska i do zbierania odpadów komunalnych.

Rada Miasta decyduje, jakie odpady może przyjąć PSZOK, mogą to być również m.in. smary, rozpuszczalniki, substancje żrące, środki ochrony roślin zawierające substancje niebezpieczne, detergenty, opony, baterie, elektrośmieci, które zdarza się, że mogą wybuchać.

Mieszkańcy obawiają się pożarów, a doświadczenia z innych PSZOK-ów pokazują, że nie jest to rzadkie.

- Nasze wąskie uliczki, ul. Łysakowska, nie są przygotowane na wzmożony ruch. Lokalizacja PSZOK to dla nas duży problem, bo oprócz dyskomfortu związanego ze wzmożonym ruchem, hałasem, zanieczyszczeniem spalinami, zapachami, likwidacją dużej ilości zieleni, to jeszcze grozi obniżeniem wartości ziemi oraz naszych domów.

-W każdym miejscu w Warszawie tego typu inwestycje są usy-



Baner mieszkańców z 2022 roku. Fot. O. Pasierbska.

tuowane z daleka od osiedli mieszkaniowych i raczej na terenach przemysłowych.

Mieszkańcy uważają, że inwestycja stoi w sprzeczności z obowiązującymi przepisami, ponieważ nie powinna powodować uciążliwości, które w tym przypadku nie trudno przewidzieć.

Zgodnie z art. 144 Kodeksu cywilnego właściciel nieruchomości – a więc także miasto – nie może podejmować działań, które zakłócają korzystanie z sąsiednich terenów ponad przeciętną miarę. PSZOK, w którym gromadzi się odpady w odległości 100 metrów od domów takie oddziaływanie jest nieuniknione.

Lasy Miejskie – Warszawa podczas konsultacji zwróciły uwagę, że PSZOK znajdzie się w niewielkiej odległości od Lasu Matki Mojej, co negatywnie wpłynie na wypoczywających w lesie. Dodatkowo w prognozie oddziaływania na środowisko brak jest skutków wpływu inwestycji na ten kompleks leśny.

Ponadto w ocenie środowiskowej, która nie została przeprowadzona, należy dokonać analizy przekroczenia norm hałasu, uciążliwości zapachów, wzmożonego ruchu pojazdów w tym ciężarówek przy braku odpowiedniej infrastruktury drogowej.

Mieszkańcy już odczuwają uciążliwości wiążące się z konsekwencjami przebudowy linii kolejowej nr 7 i związaną z tym wycinką drzew, zwiększeniem hałasu oraz drgań.

Tymczasem władze, głuche na protesty mieszkańców, przyjmują jedynie własną narrację zmierzającą do siłowego doprowadzenia do kontrowersyjnej inwestycji.

Pomimo wszystko – decyzje zawsze można zmienić wycofując się z nieakceptowanej inwestycji

w tej lokalizacji. Czy miasto, nie zważając na silny opór społeczny – podejmie się realizacji inwestycji?

Czy przeczeka i robi to po kolejnych wyborach, żeby nie zepsuć sobie przedwyborczego marketingu?

Jak wygląda wizyta w PSZOK? Opowiada Tomasz Szmigiel – Wiceprzewodniczący Rady Osiedla Radość

W związku z niedawnym zalaniem parteru domu i koniecznym remontem, odwiedziłem w tym roku PSZOK na ul. Zawodzie już trzykrotnie.

Za każdym razem, w sobotę, utykałem w kolejce co najmniej kilkunastu samochodów blokujących ulicę, w tym przejeżdżających tamtędy autobusów. Za pierwszym razem doświadczyłem wahadłowego sterowania ruchem przez dedykowany patrol Policji.

Innym razem dochodziło do wielu dość niebezpiecznych sytuacji podczas wymijania blokującej ruch kolejki przez samochody, autobusy i ciężarówki. Po 40 min. oczekiwania, podczas których obsłużono około 8-10 samochodów wybiła godz. 17.00 i bez słowa uprzedzenia zamknięto bramę, pozostawiając dość długą kolejkę nieobsłużonych osób.

Pojechałem ponownie w poniedziałek o 7.00 rano i wjechałem już bez kolejki. Obsługa trwa bardzo długo – każdy rodzaj odpadów jest ważony. Dodam jeszcze, że poza ruchem samochodowym i zablokowaniem ulicy dochodzi hałas wyrzucanych odpadów. Jeśli miałem do przerzucenia z samochodu do wysokiego kontenera prawie 200 kg skutej z podłóg terakoty, to nie układałem jej tam delikatnie, tylko dynamicznie wrzucałem.



Protest mieszkańców, grudzień 2022 roku. Fot. O. Pasierbska

ŚRODOWISKO. Od grządki do botanicznej partyzantki.

Sianie ziół



DOROTA WRÓŃSKA
d.wronska@gazetawawerska.pl

Wiosenną radość z siania ziół można osiągnąć na różne sposoby. Najprostszy to kupno torebki nasion oraz opakowania ziemi z napisem „uniwersalna”. Sieje się, podlewa i pieje. Ale przyrodnicy kręcą nosem na gotowe podłoża na bazie torfu. Torfowiska w Unii Europejskiej są chronione, więc do naszych ogrodów trafia torf pozyskany rabunkowo gdzieś za wschodnią granicą. Poza tym rozrzepany przyrodnik może przegapić podlewanie, a chwastów będzie mu żal – i nic z tego nie wyjdzie.

Zamiast zastanawiać się, jakie zioła mu się podobają, amator botaniki bardziej zwraca uwagę na to, co podoba się ziołom.

Bogate ubóstwo

Dziki zioła mają inne gusta niż rośliny ogrodowe. Ogromna większość gatunków leczniczych i aromatycznych to mieszkańcy łąk i ugorów. W Wawrze na codziennym spacerze znajdziecie miejsca, gdzie rosną obok siebie:

rumianek, dziurawiec, krwawnik, szczaw, babka lancetowata lub pospolita, a do tego mniszek lekarski, wiesiołek, wrotycz, piołun i dzika marchew. Jeżeli tak to wygląda w klimacie umiarkowanym, to jakie bogactwo ziół musi być w tropikach? Otóż wcale nie większe. Pod tym względem roślinność łąk i pastwisk, która wywodzi się z polan i obrzeży lasów, nie ma sobie równych.

Tylko jak to osiągnąć w ogrodzie, skoro zioła lubią same wybierać sobie towarzystwo i miejsce? Taka roślinna społeczność, tworząca zgraną drużynę, nazywa się zbiorowiskiem, a miejsce, które dzięki przystosowaniom i współpracy opanowuje – siedliskiem. Najpiękniejsza zielna łąka wyróżnie w siedlisku ubogim, niekniętym sztucznymi nawozami i sklepowymi „superpodłożami”. Porzucone gleby uprawne zarastają monotonnymi płatami pokrzywy lub nawłoci kanadyjskiej, dlatego miejsca pod wartościowe przyrodniczo łąki odzyskuje się, zrywając brutalnie przenawożoną wierzchnią warstwę gleby. Zatem jeśli macie taki ubogi kącik, możecie spróbować wysiać dość rzadki zestaw nasion dostępny pod nazwą „łąka ruderalna” (tak naprawdę to „chwastowisko”, ale to nie brzmi ponętnie). Skład gatunków i tak ustali się według lokalnych warunków, a nie naszych życzeń.

Moc chwastu po naszej stronie

Ogród to nieustanna obrona hodowanych roślin przed dużo silniejszymi chwastami. Można ich nie cierpieć albo podziwiać, a zioła są właśnie wśród nich i raz zaproszone, będą się panoszyć. Jeśli wprowadzi się chrzan, to cały ogród będzie „do chrzanu”, a perz obróci go nam w perzynę. Strach pomyśleć, co się stanie, gdy przywędruje cykoria podróżnik. Skrzyż może wywołać niezły zgrzyt, przełaząc do sąsiada, a ten – nawet jeśli to wytrzyma – za nietępienie mniszka lekarskiego na pewno nas „prześwieci”.

Może nam jednak ująć na sucho hodowanie roślin nadwodnych, które dobrze będą pasowały tam, gdzie leje się deszczówka z rynny, a z tego miejsca daleko się nie oddała. To się nazywa ogród deszczowy i jest ostatnio trendy, więc sklep ogrodniczy będzie miał odpowiednią mieszankę o nazwie „łąka wilgotna” lub „podmokła”. Znajdą się w niej: mięta, żywokost lekarski, babka lancetowata, krwiśnięć, niekiedy kminek, a do tego dla ozdoby kwiaty: krwawnica i przepiękna przez cały rok tojeść rozesłana. Bardziej pionową przestrzeń przy rynnie zagospodaruje chmiel. Ostatnio jest bardzo modny – zwłaszcza sałatka z jego młodych pędów. Ale to już granica tematu, bo chmiel lepiej sadzić niż siać, więc wracamy do nasion.

Szukanie nasion jak gra w Pokémon GO

Wiem, bo gram w pokemony, a znajdowanie nasion zamiast ich kupowania to podobna frajda. Szczególnie dumna jestem z baldachów dzikiej marchwi, dlatego je Wam pokazuję. Za nami zima, w czasie której zioła – wbrew pozorom – nie próżnowały i choć wyglądały na martwe, rozgrywały ostrą walkę o miejsce na wiosenne kiełkowanie. Wystarczy potracić suchy badył i z wiatrem polecą nasiona inwazyjnej nawłoci. Jednak żeby w marcu roznieść przyczepione do ubrania nasiona rodzimego łośnianu lub dzikiej marchwi, trzeba się dobrze naszukać, bo praktycznie wszędzie rośliny te zostały już wykopane przez dziki. Złapałam piętnaście pokemonów, zanim znalazłam jedną ocalałą marchewkę w miejscu, gdzie wyrastała ze szczeliny w asfalcie, a drugą za ogrodzeniem zbiornika przeciwpożarowego przy obwodnicy. Wysiałam je do Kanału Wawerskiego – osiada na brzegu, gdy woda opadnie, i może przetrwać koszenie.



Dziurawiec, łąka ruderalna, fot. D.Wrońska

Czy taka zabawa ma sens? Moim zdaniem tak, szczególnie w miejscach ogołoconych z roślin np. przez parkowanie albo agresywne koszenie. Trzeba oczywiście uważać, żeby nie roznieść gatunków inwazyjnych, ani nie szarpać roślin chronionych. Ale na to jest inny sposób.

Ucieczka ogrodu do natury

Z roślinami chronionymi sprawa wygląda inaczej: zamiast je „siać, żeby mieć”, zabawniej jest „mieć, żeby je siać”. Dzięki temu ci, którzy uprawiają naturalne gatunki metodą ogrodniczą, mogą czuć się rozgrzeszeni z używania torfu i nawozów, bo pomagają gatunkom w opalach w powrocie do natury.

Takimi roślinami z naszej okolicy, które w stanie dzikim są chronione, ale można je hodować, są: kocanki piaskowe, przylaszczka, sasanka, irys syberyjski, storczyki łąkowe, paproć pióropusznik strusi oraz konwalia i przebiśnieg. W oczku wodnym będzie to grzybień biały, a na jego brzegu arcydzieł litwor. One dla nas są bylinami, ale co roku poprzez nasiona lub zarodniki będą starały się uciec na zewnątrz i z moich obserwacji wynika, że im się to udaje. Pamiętajcie tylko, żeby wybierać odmiany tzw. botaniczne – czyli mniej efektowne, ale zdolne do przetrwania w naturze.

Dorothea Wrońska
mgr Hydrobiologii opiekunka Klubu Młodego Odkrywcy „Skarby Pobliza”



Baldach marchwii latem, fot. D.Wrońska



Rumianek, łąka ruderalna, fot. D.Wrońska

LEŚNOŁAZ. Przyroda kontra obyczaje.

Pierwsze koszenie pana Mieczysława

Śnieg zszedł z działki

pana Mieczysława i ziemia odetchnęła, czekając na wiosnę. Trawa, nieśmiało jeszcze, wysunęła zielone jęczyczki spod resztek zimy.

Właśnie wtedy pan Mieczysław wyszedł na ganek. Spojrzał. Zmrużył oczy, a w jego głowie zapaliła się myśl prosta, czysta i niebezpieczna jak projekt ustawy napisany na kolanach asystenta parlamentarzysty.

– Trzeba kosić.

Trawa miała, w najbardziej optymistycznych miejscach, może cztery centymetry. Pięć, jeśli ktoś mierzył z entuzjazmem i za pomocą miarki kupionej na Temu. Była młoda. Soczysta. Pełna planów na przyszłość. Nie miała pojęcia, że jej los właśnie został przesądzony.

Pan Mieczysław wrócił do szopy krokiem człowieka, który właśnie usłyszał wewnętrzny głos, może nawet płynący z obłoków.

Kosiarka została wyprowadzona. Zapach benzyny uniósł się w powietrzu. Biały napis „Parkside” prezentował się okazale. Pan Mieczysław kątem oka sprawdził, czy sąsiad pan Krzysztof podziwiał jego maszynę.

Zza płotu patrzyłem na to wszystko z cichym zainteresowaniem człowieka, który widział już

w życiu różne rzeczy, ale wciąż wierzy, że Przyroda ma poczucie humoru lepsze niż niejeden kabaret.

Pan Mieczysław stał nad kosiarką w pozie wojownika chwilowo zawieszono między impulsem a refleksją. Trawa lekko drżała, zupełnie nieświadoma, że właśnie uczestniczy w debacie o charakterze niemal cywilizacyjnym.

Pierwsza odezwała się sąsiadka z lewej, ta od idealnych rabatek.

Spojrzała na trawę pana Mieczysława z miną człowieka, który widzi bałagan w miejscu, gdzie spodziewał się porządku alfabetycznego.

– U mnie to już dwa razy koszone – rzuciła tonem, który miał strukturę bardzo cienkiej szpilki.

Z prawej strony odezwał się z kolei pan od kompostownika, człowiek spokojny i wyraźnie sprzyjający bezkręgowcom.

– Eee tam... niech rośnie – mruknął z uznaniem. – Przynajmniej coś tu żyje.

Na końcu ścieżki pojawiła się jeszcze pani w polarze i z pieskiem, która popatrzyła na całą scenę, westchnęła i wykonała klasyczny gest pukania się w czoło. Gest stary jak homo sapiens i równie uniwersalny. Pan Mieczysław patrzył raz

na trawę, raz na sąsiadów, raz na kosiarkę, która stała obok z miną urzędnika bardzo gotowego do działania.

I wtedy Przyroda, która od tysięcy lat obserwuje ludzkie pomysły z mieszaniną cierpliwości i robawienia, postanowiła delikatnie wtrącić swoje trzy liście.

Najpierw był krzew.

Głóg, stary wyga o charakterze dość zaczepnym, rósł przy ścieżce od lat i znał pana Mieczysława lepiej, niż pan Mieczysław przypuszczał. Gdy tylko człowiek minął go z kosiarką, jedna z kolczastych gałązek wykonała precyzyjny ruch. Zaczep i przytrzymanie. Lekkie, ale wymowne.

– No co jest... – mruknął pan Mieczysław, odplątując rękaw. Ruszył dalej.

Głóg odczekał dokładnie tyle, ile trzeba, by człowiek odzyskał poczucie kontroli nad sytuacją. I zaczął go znów. Tym razem za kieszeń.

W tym samym czasie na jabłoni przysiadł mały ptak, kos, z wyraźną miną komentatora spraw lokalnych. Przekrzywił głowę. Popatrzył. Zaćwierkał. Ćwir ćwir ćwir! Co w wolnym tłumaczeniu z pta-

siego brzmiało mniej więcej tak:

– Człowieku, zastanów się! Tu się właśnie zaczyna sezon na pędraki!

Pan Mieczysław nie znał ptasiego. Znał natomiast ten ton, bo często słyszał go od żony.

– Nie ucz mnie życia – burknął do ptaka.

Kosiarka zawarczała. Trawa znów zadrżała. Mrówki w dolnej warstwie gleby wymieniły między sobą krótkie, profesjonalne spojrzenia właściwe służbom kryzysowym.

A potem wydarzyło się coś, co w raportach przyrodniczych określano bardzo fachowo jako „zbieg okoliczności o charakterze wychowawczym”:

Z kępy trawy tuż przed kosiarką wypadła ropucha. Powoli. Z godnością. Z miną stworzenia, które od milionów lat przeżywa dinozaury, zlodowacenia i ludzi z nowymi pomysłami.

Pan Mieczysław zamarł. Silnik zgasł. Zapadła cisza. Ptak na gałęzi przechylił głowę w bok z wyraźną satysfakcją. Zupełnie jak żona.

Głóg, czując że sytuacja jest rozwojowa, delikatnie złapał pana Mieczysława jeszcze raz za nogawkę. Tak dla zasady.

Pan Mieczysław westchnął. Długo. Bardzo długo. Popatrzył na

trawę. Na ropuchę. Na ptaka. Na swoje własne odbicie w błyszczącej obudowie kosiarki.

– No dobra... – mruknął w końcu.

– Jeszcze tydzień.

Trawa odetchnęła tak cicho, że usłyszały to tylko korzenie. A Przyroda, która ma ogromne doświadczenie w pracy z ludźmi, zapisała w swoim niewidzialnym notesie mały, zielony plus.

Dla łąk kwiatnych pierwsze koszenie zaleca się zwykle nie wcześniej niż w połowie czerwca. Taki termin pozwala większości roślin zielnych zakwitnąć, zostać zapyłonymi przez owady oraz wydać nasiona, co jest kluczowe dla utrzymania bioróżnorodności i samoodnawiania się łąki. Zbyt wczesne koszenie znacząco zubaża skład gatunkowy roślin i ogranicza bazę pokarmową zapyłaczy.

Leśnołaz - chodzi ścieżkami, których nikt nie rysuje na mapach. Zatrzymuje się tam, gdzie oddycha cisza. Odrobina przygody, szczypta wiedzy, poezji i światła między liśćmi. A w tym wszystkim duchowe spojrzenie na Przyrodę, która mówi do tych, co słuchają.

lesny.lesnolaz@gmail.com

<https://www.facebook.com/lesnolaz>



Ropucha_zielona, łac. Bufo viridis, Źródło: Internet.

ŚRODOWISKO. Kłopoty z dzikami.

Dziczey noweli ciąg dalszy



JAKUB GRYZ
j.gryz@gazetawawerska.pl

W poprzednich wydaniach GW naświetliłem szereg zagadnień związanych z interakcjami dzików i ludzi. Doszedłem do wniosku, iż uzupełnienia wymaga jeszcze jedna kwestia, przedstawiana w przestrzeni medialnej, delikatnie rzecz ujmując, nieobiektywnie.

Afrykański Pomór Świń (ASF)

Dziki są powszechnie przedstawiane jako źródło istotnych problemów gospodarczych, związanych z pojawieniem się w Europie i Polsce wirusa ASF. Najbardziej narzekają oczywiście hodowcy trzody chlewnej oraz szeroko pojęte otoczenie tej branży. Kolejni premierzy, ministrowie, dyrektorzy, inspektorzy i inne osoby na stanowiskach, krytykują działania poprzedników i zapewniamy, iż oni wreszcie rozprawią się z gospodarczo kłopotliwym wirusem. Zasadnicze remedium na epidemię jest jedno, masowe zabijanie dzików, pojawia się termin depopulacja, eksterminacja, nielimitowany odstrzał itp. W XXI wieku takie podejście wydaje się anachroniczne. Pomimo ponad 10 000 lat rozwoju naszej cywilizacji, wciąż uważamy że zabijanie jest najlepszą metodą rozwiązywania problemów. Zabijamy się nawzajem, z coraz większą intensywnością, wytępiłiśmy większość dzikich zwierząt lądowych, oraz zredukowaliśmy prawie do zera zasoby ryb konsumpcyjnych zamieszkujących nawet najodleglejsze rejony oceanów.

Tak właśnie postąpili z dzikami Duńczycy. Po prostu wszystkie zabili, pomimo, iż ASF nigdy do tego kraju nie dotarł. Trzeba nadmienić, iż w Danii mieszka około 6 mln ludzi i blisko 13 mln świń. Był to pierwszy od blisko 100 lat przypadek celowego wytępienia całego gatunku w europejskim państwie. Co ciekawe stało się to w okresie, powszechnie propagowanej, dbałości o przyrodę i ochronę środowiska, empatii, praw zwierząt. W Polsce ASF pojawił się oficjalnie w roku 2014 i pomimo implementacji rozlicznych dzia-

łań trudno dostrzec jakieś sukcesy w walce z tą chorobą. Od roku 2019 zabito ponad 1,5 miliona dzików, wydając na to ogromne środki finansowe z budżetu państwa. Działania to krytykują obrońcy zwierząt, naukowe gremia, a nawet NIK.

Nic jednak nie wskazuje na zmianę podejścia do walki z wirusem. Absurdalnych sytuacji mamy więcej, przykładem może być budowanie płotów na przejściach dla zwierząt nad drogami. Na budowę tych przejść wydano ogromne sumy, a następnie przegrodzono je płotami, aby zwierzęta jednak z nich nie korzystały. Wszystko w ramach walki z ASF. Trudno się dziwić, że zwierzęta próbują się przedostać na drugą stronę drogi przez dziury w ogrodzeniach i otwarte bramy serwisowe. Płoty mające zatrzymać dziki budowano również w poprzek lasów, pól, oczywiście ludzie szybko niszczyli te ogrodzenia, zostawiali otwarte bramy, ewentualnie dziki przechodziły pod siatką.

Głośna była również sprawa narkazu uśmiercenia świń wietnamskich traktowanych przez właścicieli jak zwierzęta domowe. Najważniejszy jest oczywiście przekaz medialny: działamy, coś robimy, damy radę, jesteśmy

już blisko pokonania wirusa... i tak od kilkunastu lat. Jedynym efektem jest znaczący spadek liczby podmiotów „produkujących” wieprzowinę. Czy jednak dziki są winne epidemii ASF, czy może są jej główną ofiarą?

Kilka faktów

ASF powstał, wyewoluował, a na pewno został pierwszy raz stwierdzony u trzody chlewnej w 1910 r. w Kenii. Do 1956 roku choroba ta występowała tylko w Afryce. Potem stwierdzono tego wirusa w Portugalii, Hiszpanii, Francji i Włoszech. Na początku XXI wieku ASF stwierdzono w Gruzji, potem w Rosji i krajach sąsiednich a następnie w Polsce. Chore świnie nie były raczej prekursorami migrantów i nie przepłynęły same pontonem przez Morze Śródziemne do Europy. Generalnie ten wirus dość szybko zabija zaatakowane zwierzę i po zainfekowaniu dzik nie ma zdolności do przemieszczania się na znaczne odległości (jak człowiek z ciężkim przebiegiem grypy). Wniosek jest więc prosty, to ludzie odpowiadają za transmisję tego wirusa z Afryki do Europy. Najprawdopodobniej zjawisko to miało miejsce wielokrotnie. Podobnie wygląda sytuacja z przedostawianiem

się wirusa do chlewni. Z oczywistych względów dzik nie ma możliwości wejścia na taką fermę, ani nikt już od dawna nie pasie trzody w lesie. Za transmisję wirusa odpowiadają więc ludzie. Biorąc pod uwagę zagorzałą walkę o wiejski elektorat, żaden polityk jednak tego nie powie. Inspekcja Weterynaryjna też raczej nie weźmie odpowiedzialności za przedostanie się do Polski ASF. Najlepiej więc wszystkim obarczyć dziki i zarządzić ich eksterminację.

Urzednicy wymyślili więc zupełnie nierealne maksymalne zagęszczenie dzików jakie może być w obwodzie łowieckim. Efekt był natychmiastowy, dziki dostosowały się do urzędowych wytycznych i zmniejszyły zagęszczenie już w 2017 roku. Dotyczy to również obwodów łowieckich zlokalizowanych na terenie aglomeracji warszawskiej. Wbrew powszechnie głoszonym opiniom, obwody łowieckie obejmują część Wawra, Wesołej i Wilanowa. Granica jednego z nich znajduje się około 2 km od UD Wawer. Jednak, przynajmniej oficjalnie, dzików tam prawie nie ma. Konkretnie, wykazano 30 osobników na ponad 90 km². Dla porównania Wawer ma niecałe 80 km² powierzchni. Obwód po drugiej stronie Wisły też nie obfituje w dziki, wykazano ich zaledwie 10 na ponad 40 km².

Skąd więc kłopoty z dzikami, skoro są to tak rzadkie zwierzęta?

W tym przypadku zasadniczym problemem jest brak, opartego na metodach naukowych, państwowego systemu monitoringu zwierząt łownych.

Są groźniejsze choroby

ASF nie jest jedyną chorobą atakującą zwierzęta hodowlane i powodującą ogromne straty gospodarcze. Przykładem może tu być ptasia grypa. Rezerwuarem wirusa są dzikie ptaki, sam wirus (najbardziej groźny szczep H5N1) wyewoluował najprawdopodobniej na fermach drobiu, gdzie zwierzęta utrzymywane są w bardzo wysokich zagęszczeniach. W wyniku ptasiej grypy i działań zapobiegawczych po wykryciu wirusa w hodowli, giną miliony ptaków, a straty gospodarcze są ogromne. Dodatkowo wirus ten jest groźny również dla ludzi, w ostrym przebiegu choroba może doprowadzić do śmierci. Pomimo tych faktów, o ptasiej grypie mało kto słyszał, nie wzbudza ona tylu emocji, nie rozpisują się o niej media i nie jest obiektem politycznych debat. Nikt też nie proponuje masowego zabijania ptaków, aby tego wirusa zwalczyć. Hodowcy powinni przestrzegać zasad bioasekuracji, podobnie jak w przypadku ASF.

dr hab. Jakub Gryz
prof. Inst. Badawczego Leśnictwa
mieszkaniec Wawra



Jedna z wielu otwartych wawerskich furtok, pomimo wyraźnej prośby o jej zamykanie (fot. J. Gryz)

LAS. Przykład współpracy miasta z deweloperem.

Ogródek zamiast chodnika



Ulica Poprawna



OLGA PASIERBSKA
RADNA DZIELNICY WAWER
o.pasierbska@gazetawawerska.pl

Wydaje się, że modernizacja infrastruktury drogowej powinna być odbierana przez mieszkańców z dużym entuzjazmem, szczególnie jeśli jej stan pozostawia wiele do życzenia.

Tymczasem na Poprawnej

Ulica Poprawna w osiedlu Las - od skrzyżowania ze Stoczniovców, na blisko 400 metrach - jest wąska i ślepa, a od posesji nr 149 brakuje także chodnika czy nawet utwardzonego pobocza, pomimo że w ciągu ostatnich 4 lat powstało wokół wiele inwestycji mieszkaniowych, które spowodowały znaczący wzrost natężenia ruchu - od kilkudziesięciu samochodów dziennie do kilkuset na dobę.

Urząd Dzielnicy w 2021 r. podpisał z jednym z deweloperów realizującym inwestycję w końcowym odcinku ulicy Poprawnej umowę na poprawę infrastruktury drogowej w postaci budowy fragmentu chodnika od numeru 149 do numeru 153 (w ramach art. 16 ustawy o drogach publicznych), czyli na koszt dewelopera.

Niestety w 2020 inny inwestor zagroził fragment miejskiej działki przy Poprawnej 153, doprowadzając do zawężenia drogi celem... poszerzenia prywatnego ogródka. To m.in. uniemożliwiło swobodne mijanie się pojazdów, znacznie utrudniło ruch pieszki. Pomimo prób interwencji, mieszkańcy nie doczekali się naprawy sytuacji.

W styczniu 2024, Zarząd Dzielnicy postanowił zagrozić wcześniej fragment miejskiej działki wydzierżawić. Zajmowany bezumownie! Nie nałożono nawet kary (obligatoryjnie wynikającej z art. 40 ust. 12 ustawy o drogach publicznych, która za trzyletnie korzystanie z 13 m² pasa drogowego powinna wynieść kilkaset tysięcy złotych - jako 10-krotność legalnej opłaty). Naliczono za to „opłatę” w wysokości 222,93 zł za bezumowne korzystanie z gruntu. Ciekawe, czy w wawerskim urzędzie każdy jest traktowany po tak preferencyjnych stawkach, czy tylko ten konkretny właściciel? Czy budżet Dzielnicy przypadkiem nie ucierpiał? Czy tak powinien postępować dobry gospodarz z mieniem publicznym?

Tymczasem, w odpowiedzi na moją interpelację nr 152 dotyczącą m.in. wyjaśnienia dzierżawy pasa drogowego, wiceburmistrz Leszek Baraniewski poinformował mnie o zawarciu umowy dzierżawy w związku... z podpisaniem umowy z deweloperem na budowę chodnika. Jednak podpisanie umowy nie tłumaczy pobłażania za bezumowne zajmowanie przez 3 lata

pasa drogowego. Czyj więc interes reprezentuje Urząd?

Trudności z uzyskaniem pełnej informacji publicznej

W odpowiedzi na wniosek o informację publiczną, UD Wawer udostępnił co prawda treść umowy z deweloperem, ale bez załącznika graficznego twierdząc, że nie podlega on upublicznieniu i stanowi tajemnicę przedsiębiorstwa (jaką?). A jednak załącznik graficzny jest integralną częścią umowy (decyzji administracyjnej) i nie podlega dyskusji, że nie może on pozostać zatajony. A może komuś bardzo zależało, aby nie upubliczniać zakresu ingerencji w pas drogowy? Po co to komu? Ten „tajny” załącznik do umowy udostępniła jednak wkrótce jednostka m.st. Warszawy opiniująca to zlecenie. Można? Nagle to, co dla wawerskiego Urzędu „taj-

ne” okazało się publiczne.

Praktycznie na całej długości przebieg chodnika został zaprojektowany zgodnie z linią rozgraniczającą drogi 4KDL mpzp, oprócz... najbardziej newralgicznego fragmentu na wysokości posesji Poprawna 153. Zapewne, aby jak najmniej ingerować w wydzierżawiony teren i tym samym w interes prywatnego właściciela. To poskutkowało zawężeniem drogi asfaltowej (na znacznym odcinku) do 3,5 metra. Nowa geometria łuku wymusiła poprowadzenie na zakręcie skrajni drogi przez prywatną działkę i zjazd. Taki projekt nie ma nic wspólnego z polepszeniem obsługi komunikacyjnej, która była powodem zawarcia umowy z art. 16, czy poprawą bezpieczeństwa oraz warunków życia dla mieszkańców.

Urząd odpowiada

W odpowiedzi na interpelację nr 115 (dotyczącą budowy chodnika i szerokości jezdni) otrzymałam odpowiedź, że „Aktualnie szerokość utwardzonej jezdni masą bitumiczną na wysokości dz. ew. 50/36 z obrębku 3-13-01 (posesji nr 153 przyp. red.) to ok. 4,5 metra. Omawiana inwestycja drogowa nie spowoduje jej zawężenia”. Rzeczywistość jest jednak inna, bo szerokość jezdni w końcowym odcinku ul. Poprawnej nigdy nie przekraczała 4 metrów, a po wybudowaniu chodnika będzie to jedynie 3,5 m. Czyżby podpisany pod odpowiedzią na interpelację się pomylił? A może napisał to celowo?

Obecnie, za problematycznym fragmentem drogi i łukiem znajduje się ponad 60 domów. Głos sprzeciwu mieszkańców pozostaje bez reakcji władz. Czy ktokolwiek odpowiedzialny w UD Wawer za taki stan rzeczy potrafi powiedzieć w jaki sposób ludzie będą dojeżdżać do swoich domów? Jak mają się wyminąć na wąskim fragmencie ulicy i na wieńczącym ją zakręcie?

Mieszkańcy, w obawie o własne bezpieczeństwo, zmuszeni zostali zamontować na własny koszt lustra, by choć trochę poprawić widoczność. Wygląda na to, że inwestycja mająca polepszyć obsługę komunikacyjną na ul. Poprawnej w efekcie podjętych przez urzędników działań ją pogarsza.

Nawet radnej nie było łatwo pozyskać w urzędzie informacji o budowie chodnika. Mieszkańcy skarżyli się, że przy każdej próbie kontaktu z Naczelnikiem Wydziału Infrastruktury Drogowej byli zbywani, a pracownicy Urzędu udzielali im zdawkowych odpowiedzi, że „chodnik będzie wykonany zgodnie z projektem”. Projektem - dodajmy - którego wawerski urząd nie okazał.

Nie mam wątpliwości, że cały proces prowadzenia inwestycji publicznych powinien być transparentny i wykonywany w porozumieniu z mieszkańcami. (Transparentność i otwartość - to miały być przecież główne hasła kadencji burmistrza P. Michalca ogłoszone przez niego na sesji inauguracyjnej w maju 2024). Nieprzestrzeganie tej etykiety narusza zasadę praworządności i Kodeks Etyki Pracowników Urzędu m.st. Warszawy (Zarządzenie Prezydenta m.st. Warszawy nr 1543/2024 r. z 13.09.2024 r.), gdzie w §4 ust. 2 wskazano, że pracownik „kieruje się interesem publicznym [...]”. Jak również narusza §3 ust. 4 tegoż Kodeksu, który wskazuje, że pracownicy „swoją pracą i postępowaniem budują zaufanie do państwa i jego organów oraz organów m.st. Warszawy”.

Co ostatecznie zrobią władze Wawra? Czy nadal będą przyzwalać na prywatny ogródek, zajmowanie pasa drogowego i uniemożliwianie budowy chodnika zgodnie z mpzp, kosztem bezpieczeństwa mieszkańców i dojazdu do domów? Czas pokaże.



Projekt chodnika w ul. Poprawnej

STACJA FALENICA. Dlaczego warto ratować zabytki kolejowe w Falenicy?

Stacja pamięci

W Falenicy wciąż stoją budynki kolejowe, które pamiętają ponad sto lat historii miejscowości i całej linii otwockiej. To właśnie wokół nich przez pokolenia toczyło się życie mieszkańców. Dziś, gdy wielka inwestycja kolejowa zmienia krajobraz tej części Warszawy, pojawia się pytanie, czy potrafimy ocalić miejsca, które budują pamięć i tożsamość lokalnej społeczności.

Falenica powstała i rozwijała się dzięki kolei. Wzdłuż torów wciąż stoją budynki, które pamiętają ponad sto trzydzieści lat historii miejscowości i całej linii otwockiej. Powstaje pytanie: czy potrafimy je ocalić – nie tylko jako zabytki architektury, ale jako nośniki pamięci o miejscu i ludziach, którzy je tworzyli?

W lutym wydarzyło się coś, co w bardzo konkretny sposób uświadomiło mi kruchość takich miejsc. Bez wcześniejszego uprzedzenia

wykonawca modernizacji linii kolejowej wjechał ciężkim sprzętem na teren dzierzawionego przez nas ogrodu przy Stacji Falenica. W ciągu jednego dnia wycięto wszystkie drzewa – w tym stare morwy pamiętające jeszcze czasy przedwojenne.

Było to miejsce, które przez lata stanowiło naturalne przedłużenie życia Stacji. W cieniu tych drzew odbywały się koncerty, spotkania i letnie wydarzenia. Setki osób spędzały tam czas, rozmawiały, słuchały muzyki, spotykały się z sąsiadami. Zaczynaliśmy właśnie planować kolejny sezon ogródkowy, kiedy nagle okazało się, że przestrzeń ta przestała istnieć.

Ta sytuacja skłania do refleksji nad tym, jak rzadko w procesie wielkich inwestycji infrastrukturalnych bierze się pod uwagę koszty społeczne: utratę zieleni, wspomnień, kontaktu z przyrodą czy miejsc spotkań, które przez lata budują lokalną wspólnotę.

W inwestycyjnych kalkulacjach łatwo wycenić beton i stal. Znacznie trudniej wycenić wartość miejsc ważnych dla wspólnoty.

Miejsce opowiadane przez ludzi

Kiedy przed laty przeprowadziłam się na linię otwocką z Wrocławia, miałam już doświadczenie patrzenia na miasto przez pryzmat jego historii. Od dziecka uczestniczyłam z dziadkiem w wycieczkach organizowanych przez Towarzystwo Miłośników Wrocławia. Uczyły one patrzeć na przestrzeń poprzez stare budynki, detale architektoniczne i historie ludzi z nimi związanych. Podobne poczucie odkrywania miejsca towarzyszyło mi, gdy zaczęliśmy tworzyć małe kino studyjne w przedwojennym budynku stacji w Falenicy – dzisiejszej Kinokawiarni Stacja Falenica.

Już podczas remontu zaczęły pojawiać się pierwsze opowieści

mieszkańców. Pan Stanisław Kosiorek opowiedział mi o barze, który działał kiedyś w budynku i uświadomił, że nasze kino nie może się nazywać Dworzec Falenica, bo lokalnie wszyscy używają nazwy Stacja, a tym samym przyczynił się do powstania obecnej nazwy kina. Pani Magdalena Borkowska wspominała swoje wakacje na przedwojennym letnisku w Michalinie oraz uświadomiła mi historię getta falenickiego i wysiłek mieszkańców, którzy po latach ufundowali pomnik upamiętniający żydowską społeczność miejscowości, który znajduje się naprzeciwko Stacji.

Przez pierwsze lata prowadzenia Stacji niemal każda rozmowa zaczynała się od słów:

„A czy pani wie...?”

I tak poznawałam kolejne historie związane ze Stacją i Falenicą...

Dom dzieciństwa na stacji

Jednym z mieszkańców, którzy podzielili się swoimi wspomnieniami, jest Ryszard Morawski. W drewnianym budynku pierwszej stacji zamieszkał jako kilkuletni chłopiec, pod koniec

lat czterdziestych. Jego ojciec był początkowo dyżurnym ruchu, a później zawiadowcą, co sprawiło, że dorastał z widokiem z okna na tory. – Wzdłuż ulicy rosły morwy, przed schodami pachniały bzy, a cały dom od strony peronu porastało dzikie wino. Mama hodowała bratki, które zrywaliśmy dla szkolnych sympatii – wspomina.

Dzieci bawiły się na podwórku, w ogrodzie, na peronie, a czasem nawet w pobliżu torów przy nastawni. Dyżurni ruchu nauczyli mnie nawet obsługi urządzeń i ustawiania drogi przebiegu pociągów – opowiada.

W nocy ruch osobowy zamierał i przez 4 godziny odbywały się manewry pociągu towarowego, nazywanego zbiorowym, który dodając wagony z falenickich zakładów przemysłowych ustawiał je w kolejności ułatwiającej odłączenie na stacjach docelowych.

Stacja tętniła życiem. Spotykali się tam mieszkańcy Falenicy, pracownicy, rozmawiali, a czasem słuchali muzyki z radia stawianego przez młodego Ryśka na parapecie. – Wiecie, jak się czuje człowiek, któremu znika miejsce jego dzieciństwa? – pyta dziś.



Zdjęcie z archiwum Ewy Jaskólskiej - Spotkanie młodzieży z Barbarą Wizimirką, wtajemniczającej młodzież w historię domów w stylu świdermajer - w ramach projektu „Róbmy Filmy” realizowanego przez Fundację Stacja Kultury razem z Kinokawiarnią Stacja Falenica, 2019 rok.



Zdjęcie z archiwum Ryszarda Morawskiego - Ewa Morawska w ogrodzie przy Stacji Falenica, ok. 1964 rok.



Zdjęcie z archiwum Ryszarda Morawskiego - ogród przy Stacji Falenica, 2018 rok.

Stacja, która żyła całą dobę

Podobne wspomnienia ma Teresa Ładziak, która mieszkała w murowanym, modernistycznym budynku stacji w mieszkaniu „na wieży”, od 1960 do 2015 roku.

– Zawsze coś się działo – dzień i noc. Kasy były czynne, działał kiosk Ruchu, bufet i budki telefoniczne. W nocy sprzątano perony, myto poczekalnię i tunel. Ludzie przychodzili i odchodzili – opowiada.

Jednym z najmocniejszych wspomnień z dzieciństwa jest dla

niej wygląd samego budynku. – Stacja była przepiękna. Jej elewacja dosłownie mieniła się w słońcu - dawne modernistyczne tynki miały w sobie dodatek miki, dzięki czemu ściany lekko błyszcząły. W środku znajdowały się drewniane ławki i stoły, eleganckie zegary oraz malowidła przedstawiające Warszawę w dzień i w nocy. Nad centralną częścią poczekalni wisiał duży kryształowy żyrandol.

Obok stacji znajdował się ogród z alejkami i warzywnikiem.

– Rosły tam truskawki, poziomki, ogórki, pomidory i marchewka. Można było usiąść na ławce i jeść prosto z grządki – wspomina.

Dzieci obserwowały z peronu przejeżdżające pociągi i gniazdujące pod lampami jaskółki.

Zabytkowy kompleks

W Falenicy wciąż istnieje unikatowy zespół przedwojennych budynków kolejowych:

- dworzec – dziś Kinokawiarnia Stacja Falenica,

- dawny szalet,
- stary drewniany dworzec,
- nastawnia,
- dwa ceglane budynki mieszkalne oraz
- zabytkowa rampa kolejowa, która właśnie została rozebrana i ma być przeniesiona ze względu na wielką inwestycję w rozbudowę torów.

Część z tych obiektów jest wpisana do rejestru zabytków. Większość stopniowo niszczeje.

Budynki te są nie tylko elementem krajobrazu architektonicznego. Są również ważnym źródłem poczucia lokalnej tożsamości. To właśnie dzięki nim mieszkańcy mogą odczuwać ciągłość miejsca – świadomość, że żyją w przestrzeni, która ma swoją historię i która przez ponad sto lat była świadkiem życia wielu pokoleń. Był to też pierwszy zelektryfikowany odcinek kolejowy w Polsce, o czym przypominają górujące nad Stacją piękne słupy trakcyjne z lat 30.

Właścicielem budynków jest PKP SA. Główną misją spółki nie jest jednak utrzymywanie zabytków, lecz zarządzanie nieruchomościami dla obsługi transportu kolejowego. Dlatego potrzebne jest szersze partnerstwo – z miastem Warszawa, konserwatorem zabytków oraz lokalną społecznością. Istnieją możliwości finansowania takich działań, między innymi ze środków Miejskiego Konserwatora Zabytków. Potrzebna jest jednak decyzja, że warto ten wysiłek podjąć.

Łącznik między pokoleniami

Zabytkowych miejsc nie da się ratować mając na względzie wyłącznie opłacalność. Ich wartość jest inna. To one przechowują lokalną pamięć – historie podróży, powrotów do domu, pracy kolejarzy, dziecięcych zabaw na peronie i codziennego życia mieszkańców.

Dlatego ratowanie zabytkowych budynków stacyjnych w Falenicy powinno iść w parze z przywróceniem przestrzeni, która przez lata była ich naturalnym otoczeniem – ogrodu, w którym spotykali się mieszkańcy.

Bo w gruncie rzeczy troska o takie miejsca jest troską o to, abyśmy wciąż wiedzieli, skąd jesteśmy.

Autorka:
Ewa Jaskólska
– właścicielka

Kinokawiarni Stacja Falenica

SZKLARZ

500 732 461

WAWER

ŚRODOWISKO. Negatywne stereotypy.

Wawerskie koty



PIOTR ŚWIĄTECKI
p.swiatecki@gazetawawerska.pl

Niewątpliwie nie umknęło uwadze wnikliwych Czytelników, jak mocno „Gazeta Wawerska” zaangażowała się w przywrócenie dobrego imienia dalszym sąsiadom, dzikom. Nie jest to łatwe w sytuacji, gdy już od najmłodszych lat jesteśmy poddawani negatywnej propagandzie skierowanej przeciwko nim, przygotowywanej niestety także przez osoby tak wybitne, jak Jan Brzechwa (por. dyskryminacyjny tekst: dzik jest dziki, dzik jest zły). Nie muszę chyba tłumaczyć, jak wielkim nadużyciem jest oczekiwanie od dzików, by poddawały się ludzkim standardom moralnym (czy ktoś spotkał się z negatywną oceną ludzkich działań z dziczej strony?).

Dziś jednak skupię się na upowszechnieniu wiedzy o dobroczynnej roli w naszym życiu innego, powszechnie występującego na

terenie Wawra gatunku. Chodzi o koty, w uproszczeniu nazywane kotami domowymi, choć przymiotnik ten nie oddaje złożoności ich bytowania. Kot domowy - Felis catus, Felis silvestris catus - za przyjaźnił się z ludźmi ok. 10 tys. lat temu. Koty potrafią żyć w rodzinie, ale też umieją same zadbać o spełnienie swoich potrzeb (tzw. koty dzikie). Mieszkające z nami koty dostrzegają różnice gatunków i wiedzą, że ich opiekunowie nie są kotami. To jeden z licznych dowodów ich wielkiego potencjału intelektualnego. Nieprzypadkowo Egipcjanie oddawali kotom boską cześć, a wybitni twórcy powierzali kotom szczególną rolę w swoich literackich kreacjach (ze względu na szczupłość miejsca odwołam się do jednego tylko przykładu, kota Behemota, bohatera powieści „Mistrz i Małgorzata” Michała Bułhakowa – co prawda Rosjanina, ale urodzonego w Kijowie).

Koty niezależnie od wybranej formy bytowania – tj. zarówno koty domowe jak i dzikie – w naszych wawerskich warunkach stanowią pierwszą linię obrony przed atakującymi nas gryzoniami (myślę o myszach leśnych).

Koty domowe prowadzą nieprzerwaną terapię swoich ludzkich

rodzin, skuteczną w zapobieganiu m.in. chorobom reumatycznym, nadciśnieniu tętniczemu (uspokajająca rola mruczenia) czy przypadkom obniżonego nastroju (tu również działa mruczenie).

Koty mieszkające z rodzinami, w których są małe dzieci, uczestniczą w ich wychowaniu. Niezależność kocia, wyraźnie kontrastująca z psim serwilizmem, uczy szacunku dla innych przekonani i oczekiwań. Pozwala dostrzec, iż szacunek i zrozumienie dla odrębności po prostu się opląca.

Kot jest również niezawodnym testerem jakości żywności. Człowiek nie jest w stanie tak dobrze ocenić, na ile konkretny wyrób nadaje się do spożycia; nieraz zręczność masarza korzystającego z maskujących przypraw wprowadza nas w tym zakresie w błąd. Nic takiego nie zdarzy się w przypadku kota; tego nikt nie oszuka...

Pozostaniemy przy problematyce bezpieczeństwa. Niestety, nie możemy nie dostrzegać zagrożeń naszej przyszłości. Wiemy wszyscy, że władze publiczne gorątkowo poszukują źródeł finansowania środków zmniejszających zagrożenie agresją z powietrza. Uzbrojenie potencjalnych agresorów przyjmuje coraz bardziej wyrafinowane formy. Prasa doniosła niedawno o udanych eksperymentach z gołębiami wojskowymi, prowadzonych w jednym z krajów z osi zła. Operator steruje takimi gołębiami



Felis catus, zdj. Piotr Świątecki

przy użyciu odbiorników wszczepionych do mózgow. Stado gołębi obciążonych ładunkami wybuchowymi, gołębi kamikadze, może być groźniejsze niż rój dronów. Przed atakiem bojowych ptaków obronić nas mogą tylko polujące na nie koty. Rząd kilka dni temu przyjął projekt ustawy o Krajowym Reje-

strze Oznakowanych Psów i Kotów. Jak sądzę, KROPiK będzie m.in. służyć ewidencjonowaniu zasobów obronnych.

To miał być pogodny, świąteczny tekst. Ale nie każdemu się takie teksty udają... dlatego szanujmy wawerskie koty!

ŚRODOWISKO. Warszawa zbiera deszczówkę.

Dotacja tylko do 31.03

Już tylko kilka dni zostało na złożenie wniosku o dofinansowanie inwestycji polegających na budowie instalacji do gromadzenia i wykorzystania wód opadowych. Ostateczny termin upływa 31 marca 2026 roku.

Jeśli planujesz:

- instalacje zbiornika bezodpływowego do gromadzenia wody deszczowej;
- budowę studni chłonnych i odprowadzenie do nich wód opadowych;
- budowę oczka wodnego zasilanego wodami opadowymi, a przy tym inwestycję będziesz realizować na terenie Warszawy, to ta dotacja jest właśnie dla Ciebie.

W ramach programu, osoby fizyczne (także prowadzące działalność gospodarczą) mogą uzyskać dotację pokrywającą 80% kosztów inwestycji w kwocie nie przekraczającej 4 tys. złotych.

Uzyskanie dotacji jest niezwykle proste i wymaga spełnienia minimum formalności. Wystarczy, że:

- pobierzesz i wypełnisz wniosek oraz niezbędne załączniki ze strony www.warszawa19115.pl
- odwiedzisz Wydział Obsługi Mieszkańców Urzędu Dzielnicy gdzie złożysz wniosek
- po weryfikacji wniosku podpi-

szesz umowę z Urzędem.

Mając umowę z Urzędem, możesz przystąpić do realizacji inwestycji. Pamiętaj, aby zadbać o dokumentację zdjęciową z każdego jej etapu, dokumentację zakupową (faktury) materiałów wykorzystanych

during budowy, a jeśli korzystasz z zaufanego wykonawcy, uczul go w tym zakresie.

Pamiętaj - ostateczny termin składania wniosków to 31 marca 2026 roku liczony jako data wpływu wniosku do Urzędu.

USŁUGI MINIKOPARKĄ
INSTALACJE GROMADZENIA WODY DESZCZOWEJ
POMGAMY W UZYSKANIU DOTACJI

PRACE ZIEMNE
INSTALACJE
PRZYŁĄCZA WOD-KAN
RÓWNIANIE TERENU
WYKOPY POD FUNDAMENTY
SPRZEDAŻ MONTAŻ SZAMB

TEL. 501058989



**OGRODU
SERCE**

ARCHITEKTURA KRAJOBRAZU SYSTEMY NAWADNIAJĄCE

KOMPLEKSOWE USŁUGI ZAGOSPODAROWANIA TERENÓW ZIELENI

- PROJEKTY
- REALIZACJE
- SERWIS

SYSTEMY NAWADNIAJĄCE

509 123 665

OGRODU.SERCE@GMAIL.COM

FACEBOOK.COM/OGRODU.SERCE

Z NOTESU STRAŻAKÓW



STANISŁAW RYBICKI
s.rybicki@gazetawawerska.pl

Groźny pożar w Marysinie

W sobotę, 14 marca 2026 w godzinach wieczornych ogniem zajął się budynek przy ulicy Tęczowej w Marysinie Wawerskim. Zgłoszenie o pożarze wpłynęło do Państwowej Straży Pożarnej o godzinie 22:10. Ogniem objęty został pustostan połączony ścianą z domem jednorodzinny. Istniało ryzyko, że płomienie rozprzestrzenia się na sąsiednie budynki. Pierwsze zastępy straży pożarnej pojawiły się na miejscu już po kilku minutach. W akcji ratowniczo-gaśniczej pracowały łącznie 22 zastępy straży pożarnej, razem 78 strażaków Jednostek Ratowniczo-Gaśniczych i Ochotniczej Straży Pożarnej, w tym jednostka z OSP Radość. Na miejscu obecna również była Policja, Zespół Ratownictwa Medycznego oraz Pogotowie Energetyczne. Wszystkie przebywające w sąsiednim budynku osoby zostały ewakuowane.

Akcja gaśnicza trwała łącznie około dziewięć godzin. W budynku jak i na całej posesji znajdowały się sterty łatwopalnych odpadów, co utrudniało i wydłużyło czas pracy strażaków. Jak informuje Komenda Miejska Państwowej Straży Pożarnej w Warszawie na miejscu pożaru użyto ładowarko - koparki teleskopowej Manitou w celu dotarcia do ukrytych w śmietniku zarzewi ognia. Całość terenu akcji monitorowano przy użyciu dronów z kamerami termowizyjnymi. Pożar zlokalizowano o godzinie 03.17. Całość działań zakończono około godziny 7:00.

Dogaszenie pożaru oraz porządkowanie pogorzeliska zakończyło się w godzinach porannych. W wyniku pożaru nie ucierpiała żadna osoba.

Stop pożarom traw!

W dniu 8 marca 2026 r., w okolicach Wału Miedzeszyńskiego doszło do pożaru nieużytków, do których zadysponowana została Jednostka Ratowniczo-Gaśnicza nr 5. Po przybyciu na

miejsce zdarzenia, strażacy potwierdzili, że pożarem objęta została trawa na powierzchni około 100 m². Choć sytuacja wyglądała groźnie, dzięki sprawnej akcji ratowników udało się uniknąć rozprzestrzenienia ognia na większy obszar.

Interwencja przy Wale Miedzeszyńskim wpisuje się w czarny scenariusz, przed którym strażacy ostrzegają od początku miesiąca. 1 marca oficjalnie ruszyła kolejna edycja ogólnopolskiej kampanii „Stop pożarom traw!”. Strażacy co roku przypominają: przełom zimy i wiosny to czas, gdy zeszłoroczna, wysuszona roślinność płonie jak pochodnia.

Kampania „Stop Pożarom Traw!”, ma na celu edukowanie społeczeństwa oraz przeciwdziałanie powszechnemu wypalaniu nieużytków. Jej główne założenia obejmują:

- Zwiększanie świadomości społecznej – Uświadamianie, że wypalanie traw jest niebezpieczne, nielegalne i nie przynosi korzyści dla gleby czy rolnictwa.
- Edukacja dzieci i młodzieży – Kampania realizuje programy edukacyjne w szkołach, ucząc najmłodszych odpowiedzialności za środowisko.
- Wsparcie dla straży pożarnej i lokalnych społeczności – Organizatorzy kampanii współpracują ze strażą pożarną i innymi służbami, aby minimalizować skutki pożarów oraz propagować zasady odpowiedzialnego zarządzania terenami zielonymi.

Pożary traw można ograniczyć, przestrzegając kilku zasad:

- Zaniechanie wypalania – Nawet jeśli wydaje się, że wypalenie trawy jest szybkim sposobem na uporządkowanie terenu, warto pamiętać, że to działanie przynosi więcej szkód niż pożytku.
- Prawidłowe zarządzanie odpadami roślinnymi – Zamiast wypalać trawę, warto kompostować roślinne resztki lub oddać je do punktów selektywnej zbiórki odpadów.
- Edukujmy innych – Przekazujemy wiedzę i przypominamy, że pożary traw są szkodliwe i zabronione.

Choć niektórzy myślą, że wypalanie traw jest naturalnym sposobem na „oczyszczenie” terenu, rzeczywistość jest zupełnie inna. Pożary traw wywołane przez człowieka mogą szybko wymknąć się spod kontroli, prowadząc do



Pożar przy ul. Tęczowej. Fot. Komenda Miejska PSP m.st. Warszawy

niszczenia lokalnej flory i fauny, a także do zagrożeń dla ludzi i ich mienia.

Oto główne skutki wypalania traw:

1. Zagrożenie dla środowiska – W wyniku pożaru ginie wiele drobnych organizmów, roślin i zwierząt. Ponadto wypalanie traw

degraduje glebę, prowadząc do jej jałowienia, co wpływa negatywnie na bioróżnorodność terenu.

2. Zagrożenie dla ludzi i ich mienia – Pożary traw szybko się rozprzestrzeniają, szczególnie w suchych i wietrznych warunkach. Często dochodzi do sytuacji, w których ogień przenosi

się na pobliskie domy, lasy i pola uprawne, stanowiąc zagrożenie dla mieszkańców i strażaków.

3. Wzrost ryzyka pożarów lasów – Pożary traw są jednym z głównych czynników prowadzących do pożarów lasów, które powodują ogromne straty ekologiczne i ekonomiczne.

KĄCIK SATYRYCZNY



Autor rysunku: Tomasz Lachowski - architekt, zawodowo zajmujący się brandingiem. Komentuje rzeczywistość rysując - prowadzi na Facebook-u autorską galerię pod wiele znaczącą nazwą [f bezobrazy](#).



Park Chopina

**Nowoczesne i kameralne
osiedle o podwyższonym
standardzie**

**30 przestronnych
apartamentów
od 39 do 150 m²**



Twój zielony azyl w centrum Otwocka

www.parkchopina.com

